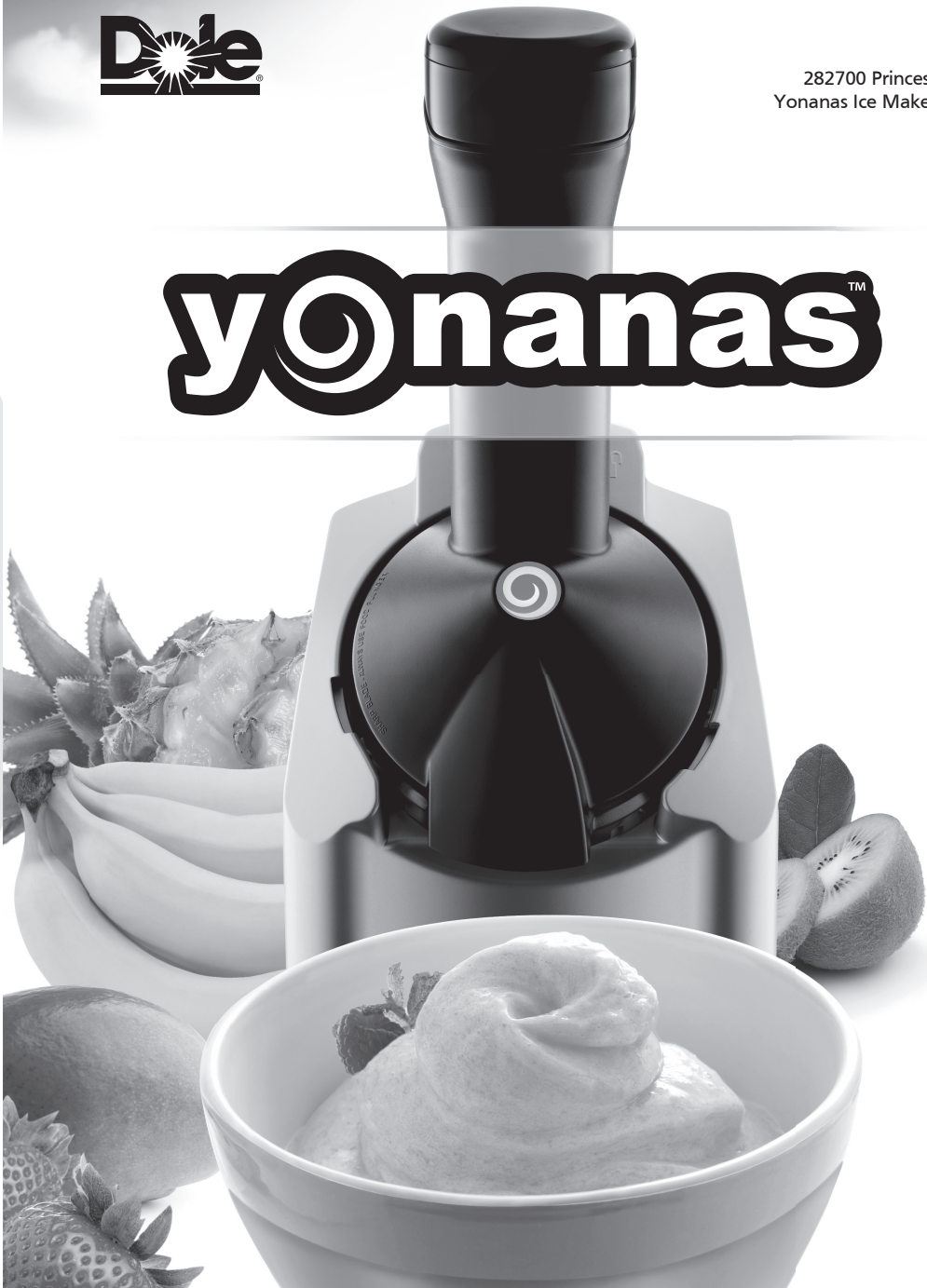




282700 Princess  
Yonanas Ice Maker

# yonanas™

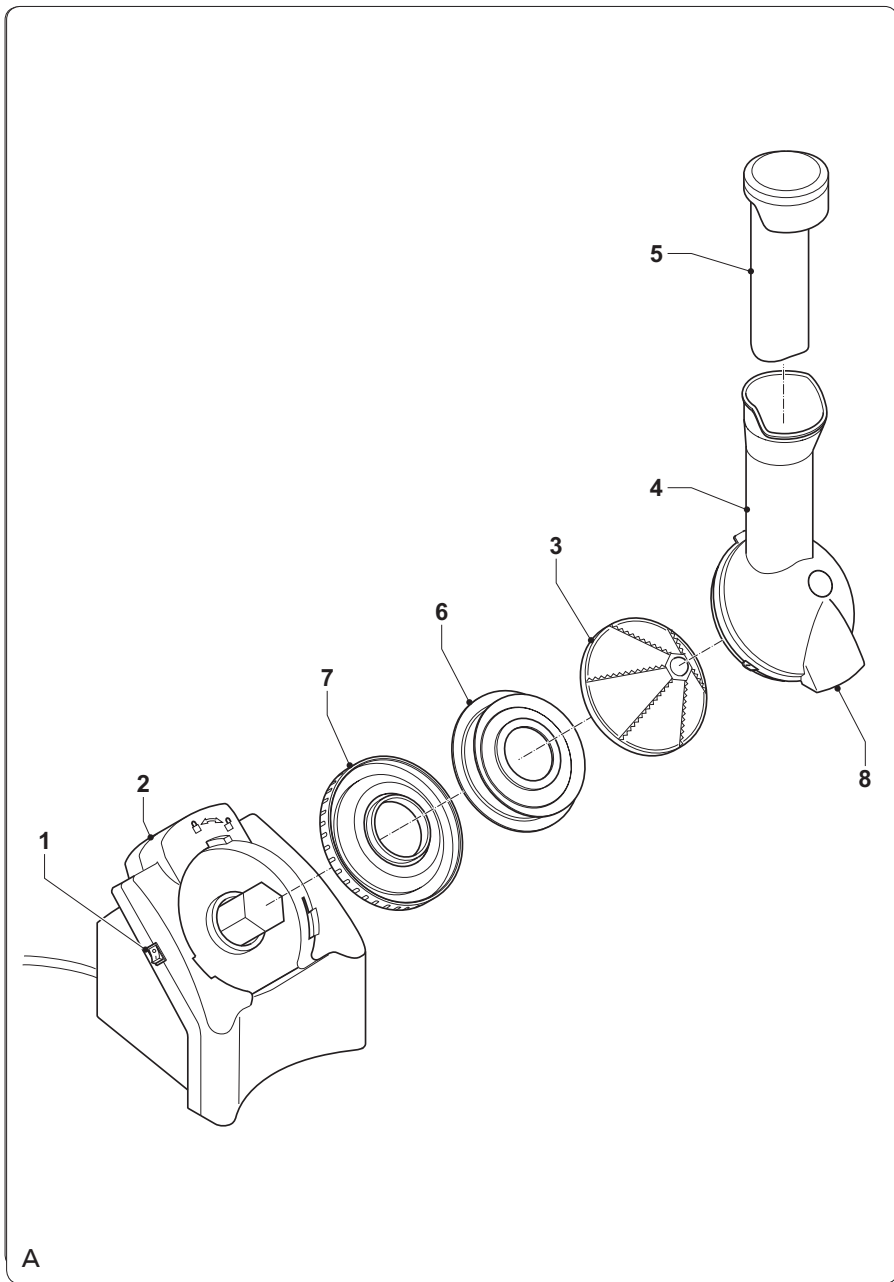


 **PRINCESS®**

**USER MANUAL**

---

Nederlands	4	Dansk	38
English	9	Norsk	42
Français	14	Suomi	46
Deutsch	19	Português	50
Español	24	Ελληνικά	55
Italiano	29	العربية	63
Svenska	34	Guarantee, CE & SSL	64



### Gefeliciteerd!

U heeft een product van Princess aangeschaft. Ons doel is om kwaliteitsproducten met een smaakvol ontwerp en tegen een betaalbare prijs te bieden. We hopen dat u vele jaren plezier zult hebben van dit product.

### Veiligheidsinstructies

#### Algemene veiligheid

- Lees voor gebruik de gebruiksaanwijzing zorgvuldig door. Bewaar de gebruiksaanwijzing voor toekomstig gebruik.
- Gebruik het apparaat en de accessoires uitsluitend voor de beoogde doeleinden. Gebruik het apparaat en de accessoires niet voor andere doeleinden dan beschreven in de gebruiksaanwijzing.
- Het apparaat mag niet worden gebruikt door kinderen. Houd het apparaat en het netsnoer buiten bereik van kinderen.
- Het apparaat kan worden gebruikt door personen met verminderde lichamelijke, zintuiglijke of geestelijke vermogens of met gebrek aan ervaring en kennis, indien ze onder toezicht staan of instructies krijgen over hoe het apparaat op

een veilige manier kan worden gebruikt alsook de gevaren begrijpen die met het gebruik samenhangen.

- Kinderen mogen niet met het apparaat spelen.
- Dompel het apparaat niet onder in water of andere vloeistoffen. Verwijder het apparaat niet met uw handen als het apparaat is ondergedompeld in water of andere vloeistoffen. Haal onmiddellijk de stekker uit het stopcontact. Gebruik het apparaat niet langer als het in water of andere vloeistoffen ondergedompeld is geweest.
- Reinig het apparaat en de accessoires. Zie het gedeelte "Reiniging en onderhoud".

#### Elektrische veiligheid

- Controleer voor gebruik altijd of de netspanning overeenkomt met de spanning op het typeplaatje van het apparaat.
- Bedien het apparaat niet door middel van een externe timer of een apart afstandsbedieningssysteem.
- Sluit het apparaat op een geaard stopcontact aan.

- 
- Gebruik indien nodig een geaarde verlengkabel met een geschikte diameter (minimaal 3 x 1 mm<sup>2</sup>).
- Installeer voor extra bescherming een aardlekschakelaar (RCD) met een nominale reststroom van maximaal 30 mA.
  - Zorg dat er geen water in de aansluitpunten van het netsnoer en het verlengsnoer kan komen.
  - Wikkel netsnoer en het verlengsnoer altijd volledig af.
  - Zorg dat het netsnoer niet over de rand van een werkblad hangt, dat het niet per ongeluk verstrengeld kan raken en dat niemand erover kan struikelen.
  - Houd het netsnoer uit de buurt van warmtebronnen, olie en scherpe randen.
  - Gebruik het apparaat niet als het netsnoer of de stekker beschadigd of defect is. Laat een beschadigd of defect netsnoer of een stekker door de fabrikant of een erkend servicecentrum vervangen.
  - Trek de stekker niet aan het netsnoer uit het stopcontact.
- Haal de stekker uit het stopcontact als het apparaat niet in gebruik is, voordat u het gaat monteren of demonteren en voordat u reinigings- en onderhoudswerkzaamheden gaat uitvoeren.

### **Veiligheidsinstructies voor ijsmachines**

- Het apparaat is alleen geschikt voor huishoudelijk gebruik.
- Gebruik het apparaat niet buitenshuis.
- Gebruik het apparaat niet in vochtige omgevingen.
- Plaats het apparaat op een stabiel en vlak oppervlak.
- Plaats het apparaat niet op een kookplaat.
- Zorg ervoor dat het apparaat niet in contact komt met brandbaar materiaal.
- Houd het apparaat uit de buurt van warmtebronnen. Plaats het apparaat niet op hete oppervlakken of in de buurt van open vlammen.
- Zorg dat uw handen droog zijn voordat u het apparaat aanraakt.

- Pas op voor scherpe delen. Houd uw handen uit de buurt van de scherpe delen.
- Houd uw handen uit de buurt van de bewegende delen.
- Houd lang haar en losse kleding uit de buurt van de bewegende delen.
- Houd spatels en ander keukengerei uit de buurt van de bewegende delen.
- Steek geen vreemde voorwerpen in het apparaat.
- Verplaats het apparaat niet wanneer het is ingeschakeld.
- Laat het apparaat niet onbeheerd achter tijdens gebruik.
- Berg het apparaat als het niet in gebruik is op een droge plaats op. Zorg dat kinderen geen toegang hebben tot opgeborgen apparaten.

### Reiniging en onderhoud (fig. A)

Het apparaat moet na ieder gebruik worden gereinigd.

Voordat u verder gaat, vragen wij graag uw aandacht voor de volgende punten:

- Schakel voor reiniging en onderhoud het apparaat uit, verwijder de netstekker uit het stopcontact en wacht totdat het apparaat is afgekoeld.
- Dompel het apparaat niet onder in water of andere vloeistoffen.

Voordat u verder gaat, vragen wij graag u uw aandacht voor de volgende punten:

- Reinig het apparaat niet met bijtende of schurende reinigingsmiddelen.
- Gebruik geen scherpe voorwerpen om het apparaat te reinigen.
- Reinig het apparaat niet in de vaatwasser. De accessoires kunnen worden gereinigd in de vaatwasser.
- Controleer het apparaat regelmatig op mogelijke schade.
- Reinig de buitenkant van het apparaat met een vochtige doek. Droog de buitenkant van het apparaat grondig met een schone, droge doek.
- Reinig de accessoires:
  - Ontgrendel de invoerbuis (4) door hem in de richting van het ontgrendelsymbool te draaien.
  - Verwijder de invoerbuis (4) van de motorunit (2).
  - Draai het onderdeksel (7) los van de invoerbuis (4).
  - Verwijder de meskegel (3) van de pakking (6).
  - Verwijder de pakking (6) van het onderdeksel (7).
  - Reinig de meskegel (3), de invoerbuis (4), het duwstuk (5), de pakking (6) en het onderdeksel (7) in sop of in de vaatwasser.
  - Spoel de accessoires af onder stromend water.
  - Droog de accessoires grondig.

### Beschrijving (fig. A)

Uw 282700 Princess ijsmachine is ontworpen voor het maken van ijs van bevroren fruit. Het apparaat is niet geschikt voor het maken van ijs van vers fruit. Het apparaat is uitsluitend geschikt voor gebruik binnenshuis. Het apparaat is alleen geschikt voor huishoudelijk gebruik.

1. Aan/uit-schakelaar
2. Motorunit
3. Meskegel
4. Invoerbuis
5. Duwstuk
6. Pakking
7. Onderdeksel
8. Tuit

### Assemblage (fig. A)

Voordat u verder gaat, vragen wij graag uw aandacht voor de volgende punten:

- Schakel voor montage of demontage het apparaat uit, verwijder de netstekker uit het stopcontact en wacht totdat het apparaat is afgekoeld.
  - Plaats de motorunit (2) op een stabiel en vlak oppervlak.
  - Plaats de onderkant (10,8 cm) van de pakking (6) in het onderdeksel (7).
- Let op:** Plaats niet de bovenkant (9,5 cm) van de pakking (6) in het onderdeksel (7).
- Plaats de meskegel (3) op de pakking (6).
  - Draai het onderdeksel (7) vast op de invoerbuis (4).
  - Plaats de invoerbuis (4) op de motorunit (2).
  - Vergrendel de invoerbuis (4) door hem in de richting van het vergrendelsymbool te draaien.

### Gebruik (fig. A)

Voordat u verder gaat, vragen wij graag uw aandacht voor de volgende punten:

- Laat het apparaat niet continu ingeschakeld gedurende meer dan twee minuten. Schakel na twee minuten het apparaat uit en laat het apparaat één minuut afkoelen alvorens het opnieuw in te schakelen. Laat het apparaat volledig afkoelen na iedere derde cyclus van "twee minuten aan / één minuut uit".
- Steek uw handen niet in de invoerbuis om bevroren fruit te persen. Gebruik altijd het duwstuk. Oefen geen druk uit op het duwstuk.
- Indien het apparaat sterk begint te trillen en minder ijs begint te produceren, schakel dan het apparaat uit en reinig vervolgens de meskegel.

Voordat u verder gaat, vragen wij graag u uw aandacht voor de volgende punten:

- Bedien het apparaat uitsluitend wanneer een kom van een geschikte omvang onder de tuit is geplaatst.
- Reinig regelmatig de meskegel bij het verwerken van grotere hoeveelheden fruit.

- Plaats het apparaat op een stabiel en vlak oppervlak.
- Assembleer het apparaat. Zie het gedeelte "Assemblage".
- Verwijder het duwstuk (5) uit de invoerbuis (4).
- Plaats een kom van een geschikte omvang onder de tuit (8).
- Zet de aan/uit-schakelaar (1) in positie 'I' om het apparaat in te schakelen.
- Snijd het bevroren fruit in stukken die in de invoerbuis (4) passen.
- Doe de stukken bevroren fruit in de invoerbuis (4). Gebruik het duwstuk (5) om de stukken bevroren fruit door de invoerbuis (4) te persen.
- Reinig indien nodig de meskegel (3).
- Zet de aan/uit-schakelaar (1) in positie 'O' om het apparaat uit te schakelen.
- Verwijder de netstekker uit het stopcontact.
- Laat het apparaat volledig afkoelen.

### Voedselbereiding (2 personen)

Voordat u verder gaat, vragen wij graag uw aandacht voor de volgende punten:

- Gebruik geen fruit met pitten, noten of ijsklontjes.
- Laat alle fruitsoorten een paar minuten ontdooiden alvorens het fruit met behulp van het apparaat te persen. De ontdooitijd is afhankelijk van de temperatuurinstelling van uw vriezer en van de kamertemperatuur. Experimenteer met de gewenste tijd om de beste resultaten te verkrijgen. Begin als richtlijn met 10-15 minuten voor zacht fruit en verhoog de tijd naar 15-20 minuten voor hard fruit.
- Pel overrijpe of bruingevekte bananen en laat ze gedurende 24 uur bevriezen. Laat de bananen gedurende 10-15 minuten op kamertemperatuur ontdooiden.
- Gebruik verschillende soorten bessen: aardbeien, frambozen, bramen, bosbessen of cranberry's. Laat de bessen gedurende 10-15 minuten op kamertemperatuur ontdooiden.
- Wissel voor het beste resultaat af tussen de ingrediënten.

---

### Opbergen

- Plaats het apparaat en de accessoires in de originele verpakking.
- Berg het apparaat met de accessoires op een droge en vorstvrije plaats buiten bereik van kinderen op.

### Disclaimer

Wijzigingen voorbehouden; specificaties kunnen zonder opgave van redenen worden gewijzigd.

### Congratulations!

You have purchased a Princess product. Our aim is to provide quality products with a tasteful design and at an affordable price. We hope that you will enjoy this product for many years.

### Safety instructions

#### General safety

- Read the manual carefully before use. Keep the manual for future reference.
- Only use the appliance and the accessories for their intended purposes. Do not use the appliance and the accessories for other purposes than described in the manual.
- The appliance shall not be used by children. Keep the appliance and the mains cable out of the reach of children.
- The appliance can be used by persons with reduced physical, sensory or mental capabilities or with lack of experience and knowledge if they are supervised or instructed on how to use the appliance in a safe way and understand the hazards involved.
- Children shall not play with the appliance.

- Do not use the appliance near bathtubs, showers, basins or other vessels containing water.
- Do not immerse the appliance in water or other liquids. If the appliance is immersed in water or other liquids, do not remove the appliance with your hands. Immediately remove the mains plug from the wall socket. If the appliance is immersed in water or other liquids, do not use the appliance again.
- Clean the appliance and the accessories. Refer to the section "Cleaning and maintenance".

#### Electrical safety

- Before use, always check that the mains voltage is the same as the voltage on the rating plate of the appliance.
- The appliance is not intended to be operated by means of an external timer or separate remote-control system.
- Connect the appliance to an earthed wall socket. If necessary, use an earthed extension cable of a suitable diameter (at least 3 x 1 mm<sup>2</sup>).

- For additional protection, install a residual current device (RCD) with a rated residual operating current that does not exceed 30 mA.
- Make sure that water cannot enter the contact plugs of the mains cable and the extension cable.
- Always fully unwind the mains cable and the extension cable.
- Make sure that the mains cable does not hang over the edge of a worktop and cannot be caught accidentally or tripped over.
- Keep the mains cable away from heat, oil and sharp edges.
- Do not use the appliance if the mains cable or the mains plug is damaged or defective. If the mains cable or the mains plug is damaged or defective, it must be replaced by the manufacturer or an authorised repair agent.
- Do not pull the mains cable to disconnect the mains plug from the mains.
- Disconnect the mains plug from the mains when the appliance is not in use, before assembly or disassembly and

before cleaning and maintenance.

### **Safety instructions for ice-cream makers**

- The appliance is suitable for domestic use only.
- Do not use the appliance outdoors.
- Do not use the appliance in damp environments.
- Place the appliance on a stable and flat surface.
- Do not place the appliance on a hob.
- Make sure that the appliance does not come into contact with flammable material.
- Keep the appliance away from heat sources. Do not place the appliance on hot surfaces or near open flames.
- Make sure that your hands are dry before touching the appliance.
- Beware of sharp parts. Keep your hands away from the sharp parts.
- Keep your hands away from the moving parts.
- Keep long hair and loose clothing away from the moving parts.

- Keep spatulas and other kitchen utensils away from the moving parts.
- Do not insert foreign objects into the appliance.
- Do not move the appliance while it is switched on.
- Do not leave the appliance unattended during use.
- Store the appliance in a dry place when not in use. Make sure that children do not have access to stored appliances.

### Cleaning and maintenance (fig. A)

The appliance must be cleaned after each use.

Before you proceed, we need you to pay attention to the following notes:

- Before cleaning or maintenance, switch off the appliance, remove the mains plug from the wall socket and wait until the appliance has cooled down.
- Do not immerse the appliance in water or other liquids.

Before you proceed, we would like you to focus your attention on the following notes:

- Do not use aggressive or abrasive cleaning agents to clean the appliance.
- Do not use sharp objects to clean the appliance.
- Do not clean the appliance in the dishwasher. The accessories can be cleaned in the dishwasher.
- Regularly check the appliance for possible damage.
- Clean the outside of the appliance with a damp cloth. Thoroughly dry the outside of the appliance with a clean, dry cloth.
- Clean the accessories:
  - Unlock the feeding tube (4) by turning it into the direction of the unlock symbol.

- Remove the feeding tube (4) from the motor unit (2).
- Loosen the bottom cover (7) from the feeding tube (4).
- Remove the blade cone (3) from the gasket (6).
- Remove the gasket (6) from the bottom cover (7).
- Clean the blade cone (3), the feeding tube (4), the pusher (5), the gasket (6) and the bottom cover (7) in soapy water or in the dishwasher.
- Rinse the accessories under running water.
- Thoroughly dry the accessories.

### Description (fig. A)

Your 282700 Princess ice-cream maker has been designed for making ice cream from frozen fruits. The appliance is not suitable for making ice cream from fresh fruits. The appliance is suitable for indoor use only. The appliance is suitable for domestic use only.

1. On/off switch
2. Motor unit
3. Blade cone
4. Feeding tube
5. Pusher
6. Gasket
7. Bottom cover
8. Spout

### Assembly (fig. A)

Before you proceed, we need you to pay attention to the following notes:

- Before assembly or disassembly, switch off the appliance, remove the mains plug from the wall socket and wait until the appliance has cooled down.

- Place the motor unit (2) on a stable and flat surface.
- Place the bottom (10.8 cm) of the gasket (6) into the bottom cover (7).

**Note:** Do not place the top (9.5 cm) of the gasket (6) into the bottom cover (7).

- Place the blade cone (3) onto the gasket (6).
- Tighten the bottom cover (7) onto the feeding tube (4).

- Place the feeding tube (4) onto the motor unit (2).
- Lock the feeding tube (4) by turning it into the direction of the lock symbol.
- Remove the mains plug from the wall socket.
- Allow the appliance to cool down completely.

### Use (fig. A)

Before you proceed, we need you to pay attention to the following notes:

- Do not leave the appliance switched on continuously for more than two minutes. After two minutes, switch off the appliance and allow it to cool down for one minute before switching it on again. Allow the appliance to cool down completely after every three cycles of "two minutes on / one minute off".
- Do not insert your hands into the feeding tube to press frozen fruits. Always use the pusher. Do not exert pressure on the pusher.
- If the appliance starts to vibrate strongly and produce less ice cream, switch off the appliance and subsequently clean the blade cone.

Before you proceed, we would like you to focus your attention on the following notes:

- Only operate the appliance when a bowl of a suitable size is placed under the spout.
- Regularly clean the blade cone when processing larger quantities of fruit.

- Place the appliance on a stable and flat surface.
- Assemble the appliance. Refer to the section "Assembly".
- Remove the pusher (5) from the feeding tube (4).
- Place a bowl of a suitable size under the spout (8).
- To switch on the appliance, set the on/off switch (1) to the 'I' position.
- Cut the frozen fruits into pieces that fit into the feeding tube (4).
- Insert the pieces of frozen fruit into the feeding tube (4). Use the pusher (5) to press the pieces of frozen fruit through the feeding tube (4).
- If necessary, clean the blade cone (3).
- To switch off the appliance, set the on/off switch (1) to the 'O' position.

### Food preparation (2 persons)

Before you proceed, we need you to pay attention to the following notes:

- Do not use fruits with pits, nuts or ice cubes.
- Defrost all types of fruit for a few minutes before pressing the fruit using the appliance. The defrost time depends on the temperature setting of your freezer and on the room temperature. Experiment with the required time to achieve the best results. As a guideline, start with 10-15 minutes for soft fruits and increase to 15-20 minutes for hard fruits.
- If you use overripe or brown-spotted bananas, peel the bananas and freeze them for 24 hours. Defrost the bananas at room temperature for 10-15 minutes.
- Use different types of frozen berries: strawberries, raspberries, blackberries, blueberries or cranberries. Defrost the berries at room temperature for 10-15 minutes.
- To achieve the best results, alternate between the ingredients.

### Storage

- Put the appliance and the accessories in the original packaging.
- Store the appliance with the accessories in a dry and frost-free place, out of the reach of children.

### U.K. Wiring instructions

The wires in the mains lead are coloured in accordance with the following code:

BLUE	NEUTRAL
BROWN	LIVE

As the colours of the wire in the mains lead of this appliance may not correspond with the colour markings identifying the terminals on your plug, proceed as follows:

---

The wire which is coloured BLUE must be connected to the terminal which is marked with the letter N or coloured black.

The wire which is coloured BROWN must be connected to the terminal which is marked with the letter L or coloured red.

Should the fuse in the BS1363 plug require replacement, a 3Amp BS1362 fuse must be fitted.

This is a double-insulated appliance and does not need an earth connection.

**Warning!** On no account should either the live or neutral wires be connected to the earth terminal.

### Disclaimer

Subject to change; specifications can be changed without further notice.

## Félicitations!

Vous avez acheté un produit Princess. Nous souhaitons vous proposer des produits de qualité associant un design raffiné et des prix accessibles. Nous espérons que vous profiterez longtemps de ce produit.

## Instructions de sécurité

### Sécurité générale

- Lisez avec soin le manuel avant utilisation. Conservez le manuel pour référence future.
- Utilisez l'appareil et ses accessoires uniquement pour leurs fins prévues. N'utilisez pas l'appareil et ses accessoires pour tout autre objet que celui exposé dans le manuel.
- L'appareil ne doit pas être utilisé par les enfants. Maintenez l'appareil et le cordon d'alimentation hors de portée des enfants.
- Cet appareil peut être utilisé par des personnes présentant un handicap physique, sensoriel ou mental voire ne disposant pas des connaissances et de l'expérience nécessaires en cas de surveillance ou d'instructions sur l'usage de cet appareil en toute sécurité et de compréhension des risques impliqués.

- Les enfants ne doivent pas jouer avec l'appareil.
- N'utilisez pas l'appareil à proximité d'une baignoire, d'une douche, d'un lavabo ou d'autres récipients contenant de l'eau.
- Ne plongez pas l'appareil dans l'eau ou autres liquides. Si l'appareil est plongé dans l'eau ou d'autres liquides, ne retirez pas l'appareil avec vos mains. Débranchez immédiatement la fiche secteur de la prise murale. Si l'appareil est plongé dans l'eau ou autre liquide, ne l'utilisez pas à nouveau.
- Nettoyez l'appareil et les accessoires. Consultez la section "Nettoyage et entretien".

### Sécurité électrique

- Avant toute utilisation, vérifiez que la tension du secteur correspond à celle indiquée sur la plaque signalétique de l'appareil.
- L'appareil n'est pas conçu pour être utilisé avec une minuterie externe ou un système de télécommande séparé.
- Connectez l'appareil à une prise murale mise à la terre.

Si nécessaire, vous pouvez utiliser une rallonge d'un diamètre adapté (au moins 3 x 1 mm<sup>2</sup>).

- Pour maximiser la protection, installez un dispositif de courant résiduel (RCD) présentant une intensité de service résiduelle nominale inférieure ou égale à 30 mA.
- Assurez-vous que l'eau ne peut pas s'infiltrer dans les contacts de prise du cordon d'alimentation et de la rallonge.
- Déroulez toujours complètement le cordon d'alimentation et la rallonge.
- Assurez-vous que le cordon d'alimentation ne pend pas sur le bord d'un plan de travail et ne peut pas être happé ou faire trébucher quelqu'un accidentellement.
- Maintenez le cordon d'alimentation à l'écart de la chaleur, de l'huile et des bords tranchants.
- N'utilisez pas l'appareil si le cordon d'alimentation ou la fiche secteur est endommagé ou défectueux. Si le cordon d'alimentation ou la fiche secteur est endommagé ou

défectueux, il doit être remplacé par le fabricant ou par un réparateur agréé.

- Ne tirez pas sur le cordon d'alimentation pour débrancher la fiche secteur du secteur.
- Débranchez la fiche secteur du secteur lorsque l'appareil n'est pas utilisé, avant le montage ou le démontage de même qu'avant le nettoyage ou l'entretien.

### **Instructions de sécurité pour sorbetières**

- L'appareil est réservé à un usage domestique.
- N'utilisez pas l'appareil à l'extérieur.
- N'utilisez pas l'appareil dans un environnement humide.
- Placez l'appareil sur une surface stable et plane.
- Ne placez pas l'appareil sur une plaque de cuisson.
- Assurez-vous que l'appareil n'entre en contact avec aucune matière inflammable.
- Maintenez l'appareil à l'écart des sources de chaleur. Ne placez pas l'appareil sur une surface chaude ou à proximité de flammes nues.

- Assurez-vous d'avoir les mains sèches avant de toucher l'appareil.
  - Attention aux pièces coupantes. Éloignez vos mains des parties coupantes.
  - Éloignez vos mains des parties mobiles.
  - N'approchez pas les cheveux longs et les vêtements amples des pièces mobiles.
  - Éloignez les spatules et autres ustensiles de cuisine des pièces mobiles.
  - N'insérez pas de corps étrangers dans l'appareil.
  - Ne déplacez pas l'appareil lorsqu'il est en marche.
  - Ne laissez jamais l'appareil sans surveillance pendant l'utilisation.
  - Rangez l'appareil dans un endroit sec lorsqu'il n'est pas utilisé. Assurez-vous que les enfants ne puissent pas accéder aux appareils rangés.
- Ne plongez pas l'appareil dans l'eau ou autres liquides.
- Avant de procéder, nous souhaiterions que vous preniez connaissance des remarques suivantes :
- N'utilisez pas de produits de nettoyage agressifs ou abrasifs pour nettoyer l'appareil.
  - Ne nettoyez pas l'appareil avec des objets coupants.
  - Ne nettoyez pas l'appareil dans le lave-vaisselle. Les accessoires peuvent être nettoyés au lave-vaisselle.
- Contrôlez régulièrement les éventuels dommages sur l'appareil.
  - Nettoyez l'extérieur de l'appareil avec un chiffon humide. Séchez soigneusement l'extérieur de l'appareil avec un chiffon propre et sec.
  - Nettoyez les accessoires :
    - Déverrouillez le tube d'alimentation (4) en le tournant dans le sens du symbole de déverrouillage.
    - Retirez le tube d'alimentation (4) de l'unité moteur (2).
    - Desserrez le cache inférieur (7) du tube d'alimentation (4).
    - Retirez le cône à lame (3) du joint (6).
    - Retirez le joint (6) du cache inférieur (7).
    - Nettoyez le cône à lame (3), le tube d'alimentation (4), le poussoir (5), le joint (6) et le cache inférieur (7) à l'eau savonneuse ou au lave-vaisselle.
    - Rincez les accessoires sous l'eau courante.
    - Séchez soigneusement les accessoires.

### Nettoyage et entretien (fig. A)

L'appareil doit être nettoyé après chaque utilisation.

Avant de procéder, vous devez faire attention aux remarques suivantes :

- Avant le nettoyage ou l'entretien, arrêtez l'appareil, débranchez la fiche secteur de la prise murale et attendez que l'appareil refroidisse.

### Description (fig. A)

Votre sorbetière 282700 Princess a été conçue pour la préparation de glaces à partir de fruits surgelés. L'appareil ne convient pas à la préparation de glaces à partir de fruits frais. L'appareil est réservé à un usage à l'intérieur. L'appareil est réservé à un usage domestique.

1. Interrupteur marche/arrêt
2. Unité moteur
3. Cône à lame
4. Tube d'alimentation
5. Poussoir

- 6. Joint
- 7. Cache inférieur
- 8. Goulotte

### Assemblage (fig. A)

Avant de procéder, vous devez faire attention aux remarques suivantes :

- Avant le montage ou le démontage, arrêtez l'appareil, débranchez la fiche secteur de la prise murale et attendez que l'appareil refroidisse.
- Placez l'unité moteur (2) sur une surface plane et stable.
- Placez le fond (10,8 cm) du joint (6) dans le cache inférieur (7).

**Remarque :** Ne placez pas le sommet (9,5 cm) du joint (6) dans le cache inférieur (7).

- Placez le cône à lame (2) sur le joint (3).
- Serrez le cache inférieur (7) sur le tube d'alimentation (4).
- Placez le tube d'alimentation (4) sur l'unité moteur (2).
- Verrouillez le tube d'alimentation (4) en le tournant dans le sens du symbole de verrouillage.

### Utilisation (fig. A)

Avant de procéder, vous devez faire attention aux remarques suivantes :

- Ne faites pas fonctionner l'appareil en continu pendant plus de deux minutes. Après deux minutes, arrêtez l'appareil et laissez-le refroidir pendant une minute avant de le remettre en marche. Laissez l'appareil refroidir complètement tous les trois cycles de "deux minutes de marche / une minute d'arrêt".
- N'insérez pas vos mains dans le tube d'alimentation pour presser les fruits surgelés. Utilisez toujours le poussoir. N'exercez pas de pression sur le poussoir.
- Si l'appareil commence à vibrer fortement et produit moins de glace, arrêtez-le puis nettoyez le cône à lame.

Avant de procéder, nous souhaiterions que vous preniez connaissance des remarques suivantes :

- Utilisez l'appareil uniquement si un bol d'une taille adaptée est placé sous la goulotte.
- Nettoyez régulièrement le cône à lame pour traiter de grandes quantités de fruits.
- Placez l'appareil sur une surface stable et plane.
- Assemblez l'appareil. Consultez la section "Assemblage".
- Retirez le poussoir (5) du tube d'alimentation (4).
- Placez un bol d'une taille adaptée sous la goulotte (8).
- Pour mettre l'appareil en marche, positionnez l'interrupteur marche/arrêt (1) sur 'I'.
- Découpez les fruits surgelés en morceaux adaptés au tube d'alimentation (4).
- Insérez les morceaux de fruits surgelés dans le tube d'alimentation (4). Utilisez le poussoir (5) pour presser les morceaux de fruits surgelés dans le tube d'alimentation (4).
- Si nécessaire, nettoyez le cône à lame (3).
- Pour éteindre l'appareil, positionnez l'interrupteur marche/arrêt (1) sur 'O'.
- Débranchez la fiche secteur de la prise murale.
- Laissez l'appareil refroidir complètement.

### Préparation des aliments (2 personnes)

Avant de procéder, vous devez faire attention aux remarques suivantes :

- N'utilisez pas des fruits avec des noyaux, des noix ou des glaçons.
- Décongelez tous les types de fruits quelques minutes avant de les presser avec l'appareil. Le temps de décongélation dépend du réglage de température de votre congélateur et de la température ambiante. Expérimentez avec différentes durées pour obtenir les meilleurs résultats. En règle générale, commencez par 10-15 minutes pour les fruits mous et augmentez à 15-20 minutes pour les fruits durs.

- 
- Si vous utilisez des bananes très mûres ou tachetées, pelez les bananes et congelez-les 24 heures. Décongelez les bananes à température ambiante pendant 10-15 minutes.
  - Utilisez différents types de baies surgelées : fraises, framboises, mûres, myrtilles et canneberge. Décongelez les baies à température ambiante pendant 10-15 minutes.
  - Pour optimiser les résultats, faites alterner les ingrédients.

### Rangement

- Rangez l'appareil et les accessoires dans l'emballage d'origine.
- Rangez l'appareil avec les accessoires dans un endroit sec, hors de portée des enfants et à l'abri du gel.

### Clause de non responsabilité

Sous réserve de modifications ; les spécifications peuvent être modifiées sans préavis.

### Herzlichen Glückwunsch!

Sie haben ein Princess Produkt erworben. Unser Ziel ist es, Qualitätsprodukte mit einem geschmackvollen Design zu einem erschwinglichen Preis anzubieten. Wir hoffen, dass Sie viele Jahre Gefallen an diesem Produkt finden.

### Sicherheitsanweisungen

#### Allgemeine Sicherheit

- Lesen Sie das Handbuch vor dem Gebrauch genau durch. Bewahren Sie das Handbuch zur künftigen Bezugnahme auf.
- Verwenden Sie das Gerät und sein Zubehör nur für den Zweck, für den es konstruiert wurde. Verwenden Sie das Gerät und sein Zubehör nicht für Zwecke, die nicht in diesem Handbuch beschrieben sind.
- Das Gerät darf nicht von Kindern verwendet werden. Halten Sie das Gerät und das Netzkabel außerhalb der Reichweite von Kindern.
- Das Gerät darf von Personen mit eingeschränkten körperlichen, sensorischen oder geistigen Fähigkeiten oder mit einem Mangel an Erfahrung und Kenntnis verwendet werden, sofern diese Personen beaufsichtigt

bzw. in den sicheren Gebrauch des Geräts eingewiesen werden und die damit verbundenen Gefahren verstehen.

- Kinder dürfen mit dem Gerät nicht spielen.
- Verwenden Sie das Gerät nicht in der Nähe von Badewannen, Duschen, Bassins oder anderen Wasserbehältern.
- Tauchen Sie das Gerät niemals in Wasser oder andere Flüssigkeiten ein. Falls das Gerät in Wasser oder andere Flüssigkeiten eingetaucht wurde, nehmen Sie es nicht mit Ihren Händen heraus. Ziehen Sie sofort den Netzstecker aus der Wandsteckdose. Falls das Gerät in Wasser oder andere Flüssigkeiten eingetaucht wird, darf es nicht mehr verwendet werden.
- Reinigen Sie das Gerät und das Zubehör. Siehe Abschnitt "Reinigung und Wartung".

#### Elektrische Sicherheit

- Vergewissern Sie sich vor dem Gebrauch stets, dass die Netzspannung mit der Spannung auf dem Typenschild des Geräts übereinstimmt.

- Das Gerät ist nicht dafür ausgelegt, von einer externen Zeitschaltuhr oder einem Fernsteuersystem betrieben zu werden.
- Schließen Sie das Gerät an eine geerdete Wandsteckdose an. Verwenden Sie nötigenfalls ein geerdetes Verlängerungskabel mit einem geeigneten Durchmesser (mindestens  $3 \times 1 \text{ mm}^2$ ).
- Lassen Sie als zusätzliche Schutzmaßnahme einen Fehlerstromschutzschalter (FI-Schutzschalter) installieren, der einen Nenn-Fehlerstrom von 30 mA nicht überschreitet.
- Stellen Sie sicher, dass kein Wasser in die Steckkontakte des Netzkabels und in das Verlängerungskabel eindringen kann.
- Wickeln Sie das Netzkabel und das Verlängerungskabel stets vollständig ab.
- Vergewissern Sie sich, dass das Netzkabel nicht an der Kante einer Arbeitsplatte hängen bleibt und nicht versehentlich daran gezogen oder darüber gestolpert wird.
- Halten Sie das Netzkabel von Hitzequellen, Öl und scharfen Kanten fern.
- Verwenden Sie das Gerät nicht, wenn das Netzkabel oder der Netzstecker beschädigt oder defekt ist. Ist das Netzkabel oder der Netzstecker beschädigt oder defekt, muss das Teil vom Hersteller oder einem autorisierten Reparaturbetrieb ausgetauscht werden.
- Ziehen Sie niemals am Netzkabel, um den Netzstecker aus der Wandsteckdose zu ziehen.
- Ziehen Sie den Netzstecker aus der Wandsteckdose, wenn das Gerät nicht gebraucht wird, sowie vor der Zerlegung bzw. dem Zusammenbau und vor der Reinigung und Wartung.

### **Sicherheitsanweisungen für Eismaschinen**

- Das Gerät ist nur für den Hausgebrauch geeignet.
- Verwenden Sie das Gerät nicht im Freien.
- Verwenden Sie das Gerät nicht in feuchten Umgebungen.

- Stellen Sie das Gerät auf eine stabile, flache Oberfläche.
- Stellen Sie das Gerät nicht auf ein Kochfeld.
- Stellen Sie sicher, dass das Gerät nicht mit entzündlichem Material in Berührung kommt.
- Halten Sie das Gerät von Wärmequellen fern. Stellen Sie das Gerät nicht auf heiße Oberflächen oder in die Nähe von offenen Flammen.
- Stellen Sie sicher, dass Ihre Hände trocken sind, bevor Sie das Gerät berühren.
- Vorsicht vor scharfen Teilen. Halten Sie Ihre Hände von den scharfen Teilen fern.
- Halten Sie Ihre Hände von den sich bewegenden Teilen fern.
- Halten Sie langes Haar und lose Kleidung von den sich bewegenden Teilen fern.
- Halten Sie Spachtel und andere Küchenutensilien von den sich bewegenden Teilen fern.
- Stecken Sie keine Fremdkörper in das Gerät.
- Bewegen Sie das Gerät nicht, während es eingeschaltet ist.
- Lassen Sie das Gerät während des Gebrauchs nicht unbeaufsichtigt.
- Bewahren Sie das Gerät bei Nichtgebrauch an einem trockenen Ort auf. Vergewissern Sie sich, dass Kinder keinen Zugang zu den aufbewahrten Geräten haben.

### Reinigung und Wartung (Abb. A)

Das Gerät muss nach jedem Gebrauch gereinigt werden.

Bevor Sie fortfahren, beachten Sie bitte unbedingt die folgenden Hinweise:

- Schalten Sie das Gerät vor der Reinigung und Wartung aus, ziehen Sie den Netzstecker aus der Wandsteckdose und warten Sie, bis das Gerät abgekühlt ist.
- Tauchen Sie das Gerät niemals in Wasser oder andere Flüssigkeiten ein.

Bevor Sie fortfahren, richten Sie bitte Ihre Aufmerksamkeit auf folgende Hinweise:

- Verwenden Sie keine aggressiven oder scheuernden Mittel, um das Gerät zu reinigen.
- Verwenden Sie keine scharfen Gegenstände, um das Gerät zu reinigen.
- Reinigen Sie das Gerät nicht in der Geschirrspülmaschine. Das Zubehör kann in der Geschirrspülmaschine gereinigt werden.
- Kontrollieren Sie das Gerät regelmäßig auf mögliche Schäden.
- Reinigen Sie das Äußere des Geräts mit einem feuchten Lappen. Trocknen Sie das Äußere des Geräts gründlich mit einem sauberen, trockenen Tuch.
- Reinigen Sie das Zubehör:
  - Entsichern Sie das Einfüllrohr (4), indem Sie es in Richtung des Entsicherungssymbols drehen.
  - Entfernen Sie das Einfüllrohr (4) von der Motoreinheit (2).
  - Lösen Sie die untere Abdeckung (7) vom Einfüllrohr (4).
  - Entfernen Sie den Messerkonus (3) von der Dichtung (6).

- Entfernen Sie die Dichtung (6) von der unteren Abdeckung (7).
- Reinigen Sie den Messerkonus (3), das Einfüllrohr (4), den Schieber (5), die Dichtung (6) und die untere Abdeckung (7) in Seifenwasser oder in der Geschirrspülmaschine.
- Spülen Sie das Zubehör unter fließendem Wasser.
- Trocknen Sie das Zubehör gründlich ab.
- Setzen Sie das Einfüllrohr (4) auf die Motoreinheit (2).
- Sichern Sie das Einfüllrohr (4), indem Sie es in Richtung des Sicherungssymbols drehen.

### Gebrauch (Abb. A)

Bevor Sie fortfahren, beachten Sie bitte unbedingt die folgenden Hinweise:

- Lassen Sie das Gerät nicht länger als zwei Minuten ununterbrochen laufen. Schalten Sie das Gerät nach zwei Minuten aus und lassen Sie es eine Minute lang abkühlen, bevor Sie es wieder einschalten. Lassen Sie das Gerät jeden "zwei-Minuten-an / eine-Minute aus"-Zyklus vollständig abkühlen.
- Stecken Sie nicht Ihre Hände in das Einfüllrohr, um die gefrorenen Früchte hineinzupressen. Verwenden Sie stets den Schieber. Üben Sie keinen Druck auf den Schieber aus.
- Falls das Gerät beginnt, stark zu vibrieren und weniger Eis herstellt, schalten Sie es aus und reinigen Sie anschließend den Messerkonus.

Bevor Sie fortfahren, richten Sie bitte Ihre Aufmerksamkeit auf folgende Hinweise:

- Betreiben Sie das Gerät nur, wenn ein Behälter geeigneter Größe unter dem Ausgießer steht.
- Reinigen Sie regelmäßig den Messerkonus, wenn größere Fruchtmengen verarbeitet werden.
- Stellen Sie das Gerät auf eine stabile, flache Oberfläche.
- Bauen Sie das Gerät zusammen. Siehe Abschnitt "Zusammenbau".
- Entfernen Sie den Schieber (5) vom Einfüllrohr (4).
- Stellen Sie einen Behälter geeigneter Größe unter den Ausgießer (8).
- Um das Gerät einzuschalten, stellen Sie den Ein-/Aus-Schalter (1) auf Position 'I'.
- Schneiden Sie die gefrorenen Früchte in für das Einfüllrohr (4) passende Stücke.
- Geben Sie die gefrorenen Früchte in das Einfüllrohr (4). Verwenden Sie den Schieber (5), um die gefrorenen Fruchtstücke durch das Einfüllrohr (4) zu pressen.

### Beschreibung (Abb. A)

Ihre 282700 Princess Eismaschine wurde zum Herstellen von Eis aus gefrorenen Früchten konstruiert. Das Gerät ist nicht für die Zubereitung von Eis aus frischen Früchten geeignet. Das Gerät ist nur für den Gebrauch in geschlossenen Räumen geeignet. Das Gerät ist nur für den Hausgebrauch geeignet.

1. Ein-/Aus-Schalter
2. Motoreinheit
3. Messerkonus
4. Einfüllrohr
5. Schieber
6. Dichtung
7. Untere Abdeckung
8. Ausgießer

### Zusammenbau (Abb. A)

Bevor Sie fortfahren, beachten Sie bitte unbedingt die folgenden Hinweise:

- Schalten Sie das Gerät vor dem Zusammenbau bzw. der Zerlegung aus, ziehen Sie den Netzstecker aus der Wandsteckdose und warten Sie, bis das Gerät abgekühlt ist.
  - Stellen Sie die Motoreinheit (2) auf eine stabile, flache Oberfläche.
  - Setzen Sie die Unterseite (10,8 cm) der Dichtung (6) in die untere Abdeckung (7) ein.
- Hinweis:** Setzen Sie die Oberseite (9,5 cm) der Dichtung (6) nicht in die untere Abdeckung (7) ein.
- Setzen Sie den Messerkonus (3) auf die Dichtung (6).
  - Befestigen Sie die untere Abdeckung (7) auf dem Einfüllrohr (4).

- Reinigen Sie ggf. den Messerkonus (3).
- Um das Gerät auszuschalten, stellen Sie den Ein-/Aus-Schalter (1) auf Position 'O'.
- Ziehen Sie den Netzstecker aus der Wandsteckdose.
- Lassen Sie das Gerät vollständig abkühlen.

## Zubereitung von Speise (2 Personen)

Bevor Sie fortfahren, beachten Sie bitte unbedingt die folgenden Hinweise:

- Verwenden Sie keine Früchte mit Kernen, Nüssen oder Eiswürfeln.
- Tauen Sie alle Fruchtarten zunächst ein paar Minuten lang auf, bevor Sie die Frucht mit dem Gerät pressen. Die Auftauzeit hängt von der Temperatureinstellung Ihres Gefrierschranks sowie der Raumtemperatur ab. Experimentieren Sie mit der erforderlichen Zeit, um die besten Ergebnisse zu erzielen. Beginnen Sie als Richtlinie mit 10-15 Minuten für weiche Früchte und erhöhen Sie auf 15-20 Minuten für harte Früchte.
- Falls Sie überreife oder braungeflechte Bananen verwenden, schälen Sie diese und frieren Sie sie 24 Stunden lang ein. Tauen Sie die Bananen bei Raumtemperatur 10-15 Minuten lang auf.
- Verwenden Sie verschiedene gefrorene Beeren: Erdbeeren, Himbeeren, Brombeeren, Heidelbeeren oder Preiselbeeren. Tauen Sie die Beeren bei Raumtemperatur 10-15 Minuten lang auf.
- Um die besten Ergebnisse zu erzielen, wechseln Sie zwischen den Zutaten.

## Aufbewahrung

- Verstauen Sie das Gerät und das Zubehör in der Originalverpackung.
- Bewahren Sie das Gerät samt Zubehör an einem trockenen, frostfreien und für Kinder unerreichbaren Ort auf.

## Haftungsausschluss

Änderungen vorbehalten; die Daten können ohne Vorankündigung geändert werden.

### ¡Enhorabuena!

Ha adquirido un producto Princess. Nuestro objetivo es suministrar productos de calidad con un diseño elegante a un precio asequible. Esperamos que disfrute de este producto durante muchos años.

### Instrucciones de seguridad

#### Seguridad general

- Lea detenidamente el manual antes del uso. Conserve el manual para consultas posteriores.
- Utilice el aparato y los accesorios únicamente para sus respectivos usos previstos. No utilice el aparato ni los accesorios para otros fines que los descritos en este manual.
- El aparato no debe ser utilizado por niños. Mantenga el aparato y el cable eléctrico fuera del alcance de los niños.
- El aparato puede ser utilizado por personas con capacidades físicas, sensoriales o mentales reducidas, o que no tengan experiencia ni conocimientos, si son supervisados o instruidos en el uso del aparato de forma segura y entienden los riesgos implicados.
- Los niños no pueden jugar con el aparato.

- No utilice el aparato cerca de bañeras, duchas, lavabos u otros recipientes que contengan agua.
- No sumerja el aparato en agua ni otros líquidos. Si el aparato se sumerge en agua u otros líquidos, no saque el aparato con las manos. Retire inmediatamente el enchufe eléctrico de la toma de pared. Si el aparato se sumerge en agua u otros líquidos, no vuelva a utilizarlo.
- Limpie el aparato y los accesorios. Consulte la sección "Limpieza y mantenimiento".

#### Seguridad eléctrica

- Antes del uso, compruebe siempre que la tensión de red sea la misma que se indica en la placa de características del aparato.
- El aparato no se ha diseñado para funcionar mediante un temporizador externo o un sistema de control remoto independiente.
- Conecte el aparato a un enchufe con toma de tierra. En caso necesario, utilice un cable alargador con toma de

- tierra de un diámetro adecuado (al menos 3 x 1 mm<sup>2</sup>).
- Para una protección adicional, instale un dispositivo de corriente residual (DCR) con una corriente operativa residual nominal que no supere los 30 mA.
  - Asegúrese de que no pueda entrar agua en los enchufes de contacto del cable eléctrico y el cable alargador.
  - Desenrolle siempre totalmente el cable eléctrico y el cable alargador.
  - Asegúrese de que el cable eléctrico no cuelgue por encima del borde de una superficie de trabajo y pueda engancharse accidentalmente o tropezarse con él.
  - Mantenga el cable eléctrico alejado del calor, del aceite y de las aristas vivas.
  - No utilice el aparato si el cable eléctrico o el enchufe eléctrico está dañado o defectuoso. Si el cable eléctrico o el enchufe eléctrico está dañado o defectuoso, éste debe ser sustituido por el fabricante o un servicio técnico autorizado.
  - No tire del cable eléctrico para desconectar el enchufe de la red eléctrica.
  - Desconecte el enchufe de la red eléctrica cuando el aparato no esté en uso, antes del montaje o el desmontaje y antes de la limpieza y el mantenimiento.

### **Instrucciones de seguridad para heladoras**

- El aparato es adecuado sólo para uso doméstico.
- No utilice el aparato en el exterior.
- No utilice el aparato en entornos húmedos.
- Coloque el aparato sobre una superficie estable y plana.
- No coloque el aparato sobre una placa de cocinado.
- Asegúrese de que el aparato no entre en contacto con materiales inflamables.
- Mantenga el aparato alejado de fuentes de calor. No coloque el aparato sobre superficies calientes ni cerca de llamas abiertas.
- Asegúrese de que sus manos estén secas antes de tocar el aparato.

- Tenga cuidado con las piezas afiladas. Mantenga las manos alejadas de las piezas afiladas.
  - Mantenga las manos alejadas de las piezas en movimiento.
  - Mantenga el pelo largo y las vestimentas sueltas lejos de las piezas en movimiento.
  - Mantenga las espátulas y otros utensilios de cocina lejos de las piezas en movimiento.
  - No introduzca objetos extraños en el aparato.
  - No mueva el aparato mientras esté encendido.
  - No descuide el aparato durante el uso.
  - Almacene el aparato en un lugar seco cuando no lo utilice. Asegúrese de que los niños no tengan acceso a los aparatos almacenados.
- No utilice objetos afilados para limpiar el aparato.
  - No limpie el aparato en el lavavajillas. Los accesorios pueden limpiarse en el lavavajillas.
  - Compruebe periódicamente si el aparato presenta algún daño.
  - Limpie el exterior del aparato con un paño húmedo. Seque bien el exterior del aparato con un paño limpio y seco.
  - Limpie los accesorios:
    - Desbloquee el tubo de introducción (4) girándolo en la dirección del símbolo de desbloqueo.
    - Retire el tubo de introducción (4) de la unidad del motor (2).
    - Afloje la cubierta inferior (7) del tubo de introducción (4).
    - Retire el cono con cuchillas (3) de la junta (6).
    - Retire la junta (6) de la cubierta inferior (7).
    - Limpie el cono con cuchillas (3), el tubo de introducción (4), el empujador (5), la junta (6) y la cubierta inferior (7) con agua jabonosa o en el lavavajillas.
    - Aclare los accesorios bajo el chorro de agua.
    - Seque bien los accesorios.

### Limpieza y mantenimiento (fig. A)

El aparato debe limpiarse después de cada uso.

Antes de continuar, es necesario que preste atención a las siguientes notas:

- Antes de la limpieza o el mantenimiento, apague el aparato, retire el enchufe eléctrico de la toma de pared y espere hasta que se haya enfriado el aparato.
- No sumerja el aparato en agua ni otros líquidos.

Antes de continuar, nos gustaría que centre su atención en las siguientes notas:

- No utilice productos de limpieza agresivos o abrasivos para limpiar el aparato.

### Descripción (fig. A)

La heladora 282700 Princess se ha diseñado para hacer helado de frutas congeladas. El aparato no es adecuado para hacer helado de frutas frescas. El aparato es adecuado sólo para uso interior. El aparato es adecuado sólo para uso doméstico.

1. Interruptor de encendido/apagado
2. Unidad del motor
3. Cono con cuchillas
4. Tubo de introducción
5. Empujador
6. Junta
7. Cubierta inferior
8. Boca

## Montaje (fig. A)

Antes de continuar, es necesario que preste atención a las siguientes notas:

- Antes del montaje o el desmontaje, apague el aparato, retire el enchufe eléctrico de la toma de pared y espere hasta que se haya enfriado el aparato.

- Coloque la unidad del motor (2) sobre una superficie estable y plana.
- Coloque la parte inferior (10,8 cm) de la junta (6) en la cubierta inferior (7).

**Nota:** No coloque la parte superior (9,5 cm) de la junta (6) en la cubierta inferior (7).

- Coloque el cono con cuchillas (3) en la junta (6).
- Apriete la cubierta inferior (7) en el tubo de introducción (4).
- Coloque el tubo de introducción (4) en la unidad del motor (2).
- Bloquee el tubo de introducción (4) girándolo en la dirección del símbolo de bloqueo.

## Uso (fig. A)

Antes de continuar, es necesario que preste atención a las siguientes notas:

- No deje el aparato encendido continuamente durante más de dos minutos. Tras los dos minutos, apague el aparato y déjelo que se enfríe durante un minuto antes de volver a encenderlo. Deje que el aparato se enfríe completamente tras cada tres ciclos de "dos minutos encendido / un minuto apagado".
- No meta las manos en el tubo de introducción para presionar las frutas congeladas. Utilice siempre el empujador. No ejerza presión sobre el empujador.
- Si el aparato empieza a vibrar con fuerza y produce menos helado, apáguelo y posteriormente limpie el cono con cuchillas.

Antes de continuar, nos gustaría que centre su atención en las siguientes notas:

- Utilice el aparato únicamente cuando un bol del tamaño adecuado se encuentre colocado debajo de la boca.
- Limpie regularmente el cono con cuchillas cuando procese grandes cantidades de fruta.

- Coloque el aparato sobre una superficie estable y plana.
- Monte el aparato. Consulte la sección "Montaje".
- Retire el empujador (5) del tubo de introducción (4).
- Coloque un bol de un tamaño adecuado debajo de la boca (8).
- Para encender el aparato, sitúe el interruptor de encendido/apagado (1) en la posición 'I'.
- Corte las frutas congeladas en trozos que entren en el tubo de introducción (4).
- Introduzca los trozos de fruta congelada en el tubo de introducción (4). Utilice el empujador (5) para presionar los trozos de fruta congelada por el tubo de introducción (4).
- Si es necesario, limpie el cono con cuchillas (3).
- Para apagar el aparato, sitúe el interruptor de encendido/apagado (1) en la posición 'O'.
- Retire el enchufe eléctrico de la toma de pared.
- Deje que el aparato se enfríe completamente.

## Preparación de alimentos (2 personas)

Antes de continuar, es necesario que preste atención a las siguientes notas:

- No utilice frutas con huesos, nueces ni cubos de hielo.
- Descongele todos los tipos de fruta durante unos minutos antes de presionar la fruta utilizando el aparato. El tiempo de descongelación depende de la temperatura de su congelador y de la temperatura ambiente. Experimente con el tiempo deseado para lograr los mejores resultados. Como norma, empiece con 10-15 minutos para frutas blandas y aumente a 15-20 minutos para frutas duras.
- Si utiliza plátanos muy maduros o con pintas marrones, pele los plátanos y congélelos durante 24 horas. Descongele los plátanos a temperatura ambiente durante 10-15 minutos.
- Utilice distintos tipos de bayas congeladas: fresas, frambuesas, moras, arándanos o arándanos rojos. Descongele las bayas a temperatura ambiente durante 10-15 minutos.

- 
- Para lograr los mejores resultados, alterne entre los ingredientes.

### **Almacenamiento**

- Ponga el aparato y los accesorios en el embalaje original.
- Almacene el aparato con los accesorios en un lugar seco donde no hiele, fuera del alcance de los niños.

### **Descargo de responsabilidad**

Sujeto a cambios; las especificaciones pueden modificarse sin previo aviso.

ES

### **Congratulazioni!**

Avete acquistato un prodotto Princess. Il nostro scopo è quello di fornire prodotti di qualità con un design gradevole, ad un prezzo interessante. Ci auguriamo che possiate usufruire di questo prodotto per molti anni a venire.

### **Istruzioni per la sicurezza**

#### **Sicurezza generale**

- Leggere attentamente il manuale prima dell'uso. Conservare il manuale per future consultazioni.
- Utilizzare l'apparecchio e gli accessori esclusivamente per gli scopi previsti. Non utilizzare l'apparecchio e gli accessori per scopi diversi da quelli descritti nel manuale.
- L'apparecchio non deve essere utilizzato dai bambini. Tenere l'apparecchio e il cavo di alimentazione fuori dalla portata dei bambini.
- L'apparecchio può essere utilizzato da persone con ridotte capacità fisiche, sensoriali o mentali o senza la necessaria pratica ed esperienza sotto supervisione o dopo aver ricevuto adeguate istruzioni sull'uso in sicurezza dell'apparecchio e aver compreso i possibili rischi.

- I bambini non devono giocare con l'apparecchio.
- Non usare l'apparecchio in prossimità di vasche da bagno, docce, bacinelle o altri recipienti contenenti acqua.
- Non immergere l'apparecchio in acqua o in altri liquidi. Se l'apparecchio viene immerso in acqua o in altri liquidi, non rimuovere l'apparecchio con le mani. Rimuovere immediatamente la spina di alimentazione dalla presa a parete. Se l'apparecchio viene immerso in acqua o altri liquidi, non riutilizzare l'apparecchio.
- Pulire l'apparecchio e gli accessori. Consultare la sezione "Pulizia e manutenzione".

#### **Sicurezza elettrica**

- Prima dell'uso, verificare sempre che la tensione di rete corrisponda alla tensione riportata sulla targhetta nominale dell'apparecchio.
- L'apparecchio non è previsto per essere azionato mediante timer esterno o telecomando.
- Collegare l'apparecchio a una presa a parete dotata di messa a terra. Se necessario,

utilizzare un cavo di prolunga dotato di conduttore di messa a terra di diametro adeguato (almeno  $3 \times 1 \text{ mm}^2$ ).

- Come ulteriore protezione, installare un interruttore differenziale (RCD) con una corrente residua di funzionamento nominale non superiore a 30 mA.
- Verificare che l'acqua non penetri negli spinotti del cavo di alimentazione e del cavo di prolunga.
- Srotolare sempre completamente il cavo di alimentazione e il cavo di prolunga.
- Verificare che il cavo di alimentazione non rimanga impigliato nel bordo di sporgenze o ripiani e non possa costituire fonte di rischio di incidenti o cadute.
- Tenere il cavo di alimentazione lontano da fonti di calore, olio e spigoli taglienti.
- Non usare l'apparecchio se il cavo di alimentazione o la spina sono danneggiati o difettosi. Se il cavo di alimentazione o la spina sono danneggiati o difettosi, devono essere

sostituiti dal fabbricante o da un centro di assistenza autorizzato.

- Per scollegare la spina di alimentazione elettrica, non tirare mai il cavo di alimentazione.
- Se l'apparecchio non viene utilizzato, prima di eseguire operazioni di montaggio o smontaggio e prima di effettuare interventi di pulizia e manutenzione, scollegare sempre la spina dalla rete di alimentazione elettrica.

### **Istruzioni di sicurezza per gelatiere**

- L'apparecchio è adatto esclusivamente per uso domestico.
- Non usare l'apparecchio in ambienti esterni.
- Non utilizzate l'apparecchio in ambienti umidi.
- Collocare l'apparecchio su una superficie uniforme e stabile.
- Non collocare l'apparecchio su un piano di cottura.
- Verificare che l'apparecchio non entri in contatto con materiale infiammabile.
- Tenere l'apparecchio a distanza da fonti di calore.

Non collocare l'apparecchio su superfici calde o vicino a fiamme libere.

- Prima di toccare l'apparecchio assicurarsi di avere le mani asciutte.
- Porre attenzione alle parti taglienti. Tenere le mani distanti dalle parti taglienti.
- Tenere le mani distanti dalle parti in movimento.
- Tenere lontano capelli lunghi e indumenti larghi dalle parti in movimento.
- Tenere spatole ed altri utensili da cucina distanti dalle parti in movimento.
- Non inserire oggetti estranei nell'apparecchio.
- Non spostare l'apparecchio quando è acceso.
- Non lasciare l'apparecchio incustodito durante l'uso.
- Riporre l'apparecchio in un luogo asciutto quando non viene utilizzato. Assicurarsi che i bambini non abbiano accesso agli apparecchi riposti.

#### **Pulizia e manutenzione (fig. A)**

È necessario pulire l'apparecchio dopo ogni uso.

Prima di procedere, è necessario porre attenzione alle seguenti note:

- Prima di qualsiasi operazione di pulizia o manutenzione, spegnere l'apparecchio, scollegare la spina di alimentazione dalla presa elettrica a parete e attendere che l'apparecchio si raffreddi.
- Non immergere l'apparecchio in acqua o in altri liquidi.

Prima di procedere, si prega di porre attenzione alle seguenti note:

- Non utilizzare detergenti aggressivi o abrasivi per pulire l'apparecchio.
- Non utilizzare oggetti affilati per pulire l'apparecchio.
- Non lavare l'apparecchio in lavastoviglie. Gli accessori sono lavabili in lavastoviglie.
- Controllare l'apparecchio a intervalli regolari, verificando che non sia danneggiato.
- Pulire l'esterno dell'apparecchio con un panno umido. Asciugare a fondo l'esterno dell'apparecchio con un panno pulito e asciutto.
- Pulizia degli accessori:
  - Sbloccare il tubo di alimentazione (4) ruotandolo nella direzione del simbolo di sblocco.
  - Rimuovere il tubo di alimentazione (4) dall'unità del motore (2).
  - Allentare il coperchio inferiore (7) dal tubo di alimentazione (4).
  - Estrarre il cono delle lame (3) dalla guarnizione (6).
  - Rimuovere la guarnizione (6) dal coperchio inferiore (7).
  - Pulire il cono delle lame (3), il tubo di alimentazione (4), il pressino (5), la guarnizione (6) e il coperchio inferiore (7) in acqua saponosa o nella lavastoviglie.
  - Sciacquare gli accessori in acqua corrente.
  - Asciugare a fondo gli accessori.

#### **Descrizione (fig. A)**

La gelatiera 282700 Princess è stata progettata per preparare gelati con frutta congelata. L'apparecchio non è adatto per preparare gelati con frutta fresca. L'apparecchio è adatto esclusivamente per l'uso al coperto. L'apparecchio è adatto esclusivamente per uso domestico.

1. Interruttore di accensione/spengimento
2. Unità motore
3. Cono delle lame
4. Tubo di alimentazione
5. Pressino
6. Guarnizione
7. Coperchio inferiore
8. Beccuccio

### Montaggio (fig. A)

Prima di procedere, è necessario porre attenzione alle seguenti note:

- Prima del montaggio o dello smontaggio, spegnere l'apparecchio, scollegare la spina di alimentazione dalla presa elettrica a parete e attendere che l'apparecchio si raffreddi.

- Collocare l'unità del motore (2) su una superficie uniforme e stabile.
- Collocare la parte inferiore (10,8 cm) della guarnizione (6) sul coperchio inferiore (7).

**Nota:** Non collocare la parte superiore (9,5 cm) della guarnizione (6) sul coperchio inferiore (7).

- Collocare il cono delle lame (3) sulla guarnizione (6).
- Serrare il coperchio inferiore (7) sul tubo di alimentazione (4).
- Collocare il tubo di alimentazione (4) sull'unità del motore (2).
- Bloccare il tubo di alimentazione (4) ruotandolo nella direzione del simbolo di blocco.

### Uso (fig. A)

Prima di procedere, è necessario porre attenzione alle seguenti note:

- Non lasciare l'apparecchio acceso costantemente per oltre due minuti. Dopo due minuti, spegnere l'apparecchio e farlo raffreddare per un minuto prima di riaccenderlo. Far raffreddare completamente l'apparecchio ogni tre cicli di "due minuti acceso / un minuto spento".
- Non inserire le mani nel tubo di alimentazione per premere la frutta congelata. Utilizzare sempre il pressino. Non esercitare pressione sul pressino.

- Se l'apparecchio inizia a vibrare notevolmente e produce una minore quantità di gelato, spengerlo e pulire il cono delle lame.

Prima di procedere, si prega di porre attenzione alle seguenti note:

- Attivare l'apparecchio solo con una ciotola di dimensioni adatte posizionata sotto il beccuccio.
- Pulire regolarmente il cono delle lame per lavorare grandi quantità di frutta.

- Collocare l'apparecchio su una superficie uniforme e stabile.
- Montare l'apparecchio. Consultare la sezione "Montaggio".
- Rimuovere il pressino (5) dal tubo di alimentazione (4).
- Collocare una ciotola di dimensioni adatte sotto il beccuccio (8).
- Per accendere l'apparecchio, portare l'interruttore di accensione/spengimento (1) sulla posizione 'I'.
- Tagliare a pezzetti la frutta congelata per poterla inserire nel tubo di alimentazione (4).
- Inserire i pezzetti di frutta congelata nel tubo di alimentazione (4). Usare il pressino (5) per spingere i pezzi di frutta congelata nel tubo di alimentazione (4).
- Se necessario, pulire il cono delle lame (3).
- Per spegnere l'apparecchio, portate l'interruttore di accensione/spengimento (1) sulla posizione "O".
- Disinserire la spina di alimentazione dalla presa a parete.
- Far raffreddare completamente l'apparecchio.

### Preparazione del cibo (2 persone)

Prima di procedere, è necessario porre attenzione alle seguenti note:

- Non utilizzare frutta con noccioli, noci o cubetti di ghiaccio.
- Scongela tutti i tipi di frutta per alcuni minuti prima di lavorarla utilizzando l'apparecchio. Il tempo di scongelamento dipende dall'impostazione della temperatura del congelatore e dalla temperatura ambiente. Per ottenere i migliori risultati fare delle prove variando il tempo di cottura richiesto.

---

Come linea guida, iniziare con 10-15 minuti per la frutta morbida e aumentare a 15-20 minuti per la frutta dura.

- Per utilizzare banane troppo mature o con macchie scure, sbucciare le banane e congelarle per 24 ore. Scongelare le banane a temperatura ambiente per 10-15 minuti.
- Utilizzare vari tipi di bacche congelati: fragole, lamponi, more, mirtilli, ossicocco. Scongelare i bacche a temperatura ambiente per 10-15 minuti.
- Per ottenere i migliori risultati, alternare gli ingredienti.

### **Stoccaggio**

- Collocare l'apparecchio e gli accessori nell'imballaggio originale.
- Riporre l'apparecchio con i relativi accessori in un luogo asciutto, al riparo dal gelo e fuori dalla portata dei bambini.

### **Clausola di esclusione della responsabilità**

Soggetto a modifica; le specifiche possono subire variazioni senza preavviso.



### Gratulerar!

Du har valt en produkt från Princess. Vårt mål är att kunna erbjuda kvalitetsprodukter med en smakfull design till ett överkomligt pris. Vi hoppas att du kommer att få glädje av denna produkt i många år.

### Säkerhetsanvisningar

#### Allmän säkerhet

- Läs noggrant igenom handboken före användning. Behåll handboken för framtida behov.
- Använd bara apparaten och tillbehören för de avsedda ändamålen. Använd inte apparaten och tillbehören för andra syften än de som beskrivs i handboken.
- Apparaten ska inte användas av barn. Håll apparaten och nätkabeln utom räckhåll för barn.
- Apparaten kan användas av personer med ett fysiskt, sensoriskt, mentalt eller motoriskt handikapp, eller brist på erfarenhet och kunskap om de övervakas eller instrueras om hur apparaten ska användas på ett säkert sätt och förstår de risker som kan uppkomma.
- Barn får inte leka med apparaten.

- Använd inte apparaten nära badkar, duschar, bassänger eller andra kärl som innehåller vatten.
- Sänk inte ned apparaten i vatten eller någon annan vätska. Om apparaten hamnar i vatten eller någon annan vätska, så får apparaten inte tas bort med händerna. Dra omedelbart ut nätkontakten från vägguttaget. Om apparaten hamnar under vatten eller någon annan vätska får den inte användas igen.
- Rengör apparaten och tillbehören. Se avsnittet "Rengöring och underhåll".

#### El-säkerhet

- Före användning, kontrollera alltid att spänningen i det använda nätuttaget överensstämmer med den som anges på märkplåten.
- Apparaten är inte avsedd att användas med en yttre timer eller separat fjärrstyrningssystem.
- Anslut apparaten till ett jordat vägguttag. Om nödvändigt, använd en jordad förlängningskabel med lämplig diameter (minst 3 x 1 mm<sup>2</sup>).

- För ytterligare skydd, installera en jordfelsbrytare (RCD) med en nominell felström som inte överskrider 30 mA.
- Kontrollera att vatten inte kan komma in i kontaktstiften på nätkabeln eller förlängningskabeln.
- Nysta alltid upp nätkabeln och förlängningskabeln helt.
- Kontrollera att nätkabeln inte hänger över en bordskant och att den inte kan fastna av misstag eller trampas på.
- Håll nätkabeln borta från hetta, olja och skarpa kanter.
- Använd inte apparaten om nätkabeln eller nätkontakten är skadad eller defekt. Om nätkabeln eller nätkontakten är skadad eller defekt, måste den bytas av tillverkaren eller behörig serviceverkstad.
- Dra aldrig i nätkabeln när du ska lossa nätkontakten från nätuttaget.
- Lossa nätkontakten från nätuttaget när apparaten inte används, före montering eller demontering och före rengöring och underhåll.

### **Säkerhetsanvisningar för glassmaskiner**

- Apparaten är bara avsedd för hushållsbruk.
- Använd inte apparaten utomhus.
- Använd inte apparaten i fuktiga miljöer.
- Placera apparaten på ett plant och stabilt underlag.
- Placera inte apparaten på en spishäll.
- Kontrollera att apparaten inte kommer i kontakt med lättantändliga material.
- Håll apparaten borta från värmekällor. Placera inte apparaten på varma ytor eller i närheten av öppen eld.
- Se till att dina händer är torra innan du rör vid apparaten.
- Se upp för vassa delar. Håll händerna borta från vassa delar.
- Håll händerna borta från alla rörliga delar.
- Håll långt hår och lösa kläder borta från de rörliga delarna.
- Håll stekspadarna och andra köksredskap borta från de rörliga delarna.
- För inte in främmande föremål i apparaten.

- Förflytta aldrig apparaten medan den är i gång.
- Lämna inte apparaten obevakad under användning.
- Förvara apparaten på en torr plats när den inte används. Se till att barn inte kommer åt förvarade apparater.

### Rengöring och underhåll (fig. A)

Apparaten måste rengöras efter varje användning.

Innan du börjar, ber vi dig att beakta följande detaljer:

- Före rengöring eller underhåll, slå av apparaten, dra ut nätkontakten från vägguttaget och vänta tills apparaten har svalnat.
  - Sänk inte ned apparaten i vatten eller någon annan vätska.
- Innan du börjar, ber vi dig att mycket noga beakta följande detaljer:
- Använd inte aggressiva eller slipande rengöringsmedel vid rengöring av apparaten.
  - Använd inte vassa föremål vid rengöring av apparaten.
  - Rengör inte apparaten i diskmaskin. Tillbehören kan rengöras i diskmaskin.
- Kontrollera apparaten regelbundet med avseende på eventuella skador.
  - Rengör apparatens utsida med en fuktig trasa. Torka apparatens utsida ordentligt med en ren, torr trasa.
  - Rengör tillbehören:
    - Lås upp matarröret (4) genom att vrida det i riktning mot upplåsningssymbolen.
    - Ta bort matarröret (4) från motorenheten (2).
    - Lossa bottenskyddet (7) från matarröret (4).
    - Ta bort bladkonen (3) från packningen (6).
    - Ta bort packningen (6) från bottenskyddet (7).

- Rengör bladkonen (3), matarröret (4), inmataren (5), packningen (6) och bottenskyddet (7) i såpvatten eller i diskmaskin.
- Skölj tillbehören under rinnande vatten.
- Torka tillbehören ordentligt.

### Beskrivning (fig. A)

Din 282700 Princess glassmaskin är designad för att tillverka glass av frusna frukter.

Apparaten lämpar sig inte för att tillverka glass av färsk frukt. Apparaten är bara avsedd för inomhusbruk. Apparaten är bara avsedd för hushållsbruk.

1. På/av-brytare
2. Motorenhet
3. Bladkon
4. Matarrör
5. Inmatare
6. Packning
7. Bottenskydd
8. Pip

### Montering (fig. A)

Innan du börjar, ber vi dig att beakta följande detaljer:

- Före montering eller demontering, slå av apparaten, dra ut nätkontakten från vägguttaget och vänta tills apparaten har svalnat.
  - Sätt motorenheten (2) på ett plant och stabilt underlag.
  - Sätt packningens (6) nederdel (10,8 cm) på bottenskyddet (7).
- Obs:** Sätt inte packningens (6) överdel (9,5 cm) på bottenskyddet (7).
- Sätt bladkonen (3) på packningen (6).
  - Dra åt bottenskyddet (7) kring matarröret (4).
  - Sätt matarröret (4) på motorenheten (2).
  - Lås matarröret (4) genom att vrida det i riktning mot låsningssymbolen.

### Användning (fig. A)

Innan du börjar, ber vi dig att beakta följande detaljer:

- Lämna inte apparaten påslagen under längre tid än två minuter. Efter två minuter stänger du av apparaten och låter den svalna en minut innan du slår på den igen. Låt apparaten svalna helt efter var tre cykler av "två minuter på / en minut av".
- Stoppa inte in handen i matarröret för att pressa frusna frukter. Använd alltid inmataren. Tryck inte på inmataren.
- Om apparaten börjar vibrera kraftigt och producera mindre glass ska du slå av apparaten och därefter rengöra bladkonen.

Innan du börjar, ber vi dig att mycket noga beakta följande detaljer:

- Använd endast apparaten när en skål av lämplig storlek har placerats under pipen.
- Rengör regelbundet bladkonen när du bearbetar större mängder frukt.
- Placera apparaten på ett plant och stabilt underlag.
- Sätta samman apparaten. Se avsnittet "Montering".
- Ta bort inmataren (5) från matarröret (4).
- Placera en skål av lämplig storlek under pipen (8).
- För att slå på apparaten, ställ på/av-brytaren (1) i läge 'I'.
- Skär de frusna frukterna i delar som passar i matarröret (4).
- Lägg de frusna fruktbitarna i matarröret (4). Använd inmataren (5) för att trycka de frusna fruktbitarna genom matarröret (4).
- Om nödvändigt, rengör bladkonen (3).
- För att slå av apparaten, ställ på/av-brytaren (1) i läge 'O'.
- Dra ut nätkontakten från vägguttaget.
- Låt apparaten svalna helt.

## Matberedning (2 personer)

Innan du börjar, ber vi dig att beakta följande detaljer:

- Använd inte frukter med kärnor, nötter eller isbitar.
- Tina alla fruktsorter under några minuter innan du pressar frukten med apparaten. Tiningstiden beror på temperaturen i din frys och på rumstemperaturen. Experimentera med tiden för att uppnå bästa resultat.

Som riktlinje kan du börja med 10-15 minuter för mjuka frukter och öka till 15-20 minuter för hårda frukter.

- Om du använder övermogna eller brunfläckiga bananer ska du skala bananerna och frysa dem i 24 timmar. Tina bananerna i rumstemperatur under 10-15 minuter.
- Använd olika slags frusna bär: jordgubbar, hallon, björnbär, blåbär eller tranbär. Tina bären i rumstemperatur under 10-15 minuter.
- För att få bästa resultat kan du växla mellan olika ingredienser.

## Förvaring

- Placera apparaten och tillbehören i originalförpackningen.
- Förvara apparaten tillsammans med tillbehören på en torr och frostfri plats, utom räckhåll för barn.

## Friskrivning

Specifikationer kan bli föremål för ändringar utan föregående meddelande.

### Tillykke!

Du har købt et Princess produkt. Vores målsætning er at levere kvalitetsprodukter med et smagfuldt design og til en overkommelig pris. Vi håber, du vil få glæde af dette produkt i mange år.

### Sikkerhedsinstruktioner

#### Sikkerhed generelt

- Læs manualen grundigt før brug. Bevar manualen for fremtidig brug.
- Brug udelukkende apparatet og tilbehøret til de tilsigtede formål. Brug ikke apparatet og tilbehøret til andet end de i manualen beskrevne formål.
- Dette apparat må ikke anvendes af børn. Hold apparatet og netledningen uden for børns rækkevidde.
- Apparatet kan anvendes af personer med begrænsede fysiske, følelsesmæssige eller mentale færdigheder eller mangel på erfaring og viden, hvis de vejledes eller instrueres i brug af apparatet på en sikker måde, så de forstår de mulige farer.
- Børn må ikke lege med apparatet.
- Brug ikke apparat i nærheden af badekar, brusere, bassiner

eller andre beholdere, der indeholder vand.

- Sænk ikke apparatet ned i vand eller andre væsker. Hvis apparatet er nedsænket i vand eller andre væsker, må du ikke fjerne apparatet med dine hænder. Tag straks stikkontakten. Hvis apparatet er nedsænket i vand eller andre væsker, må du ikke bruge apparatet igen.
- Rengør apparatet og tilbehøret. Se afsnittet "Rengøring og vedligeholdelse".

#### Elektrisk sikkerhed

- Kontroller før brug, at strømnettet har samme spænding, som er angivet på apparatets mærkeplade.
- Apparatet er ikke egnet til betjening med en ekstern timer eller separat fjernbetjeningssystem.
- Forbind apparatet med en stikkontakt med jordforbindelse. Brug om nødvendigt et forlænger kabel med passende diameter (mindst 3 x 1 mm<sup>2</sup>).
- Installer for øget sikkerhed et fejlstrømsrelæ (FI-relæ) med

- 
- registreret strømniveau, der ikke overstiger 30 mA.
- Sørg for, at der ikke kan komme vand ind i netledningen og forlængerledningen.
  - Rul altid netledningen og forlængerledningen helt ud.
  - Sørg for, at netledningen ikke hænger ud over kanten på en bordplade og ikke ved et uheld kan hænge ved eller snubles over.
  - Hold netledningen væk fra varme, olie og skarpe kanter.
  - Brug ikke apparatet hvis netledningen eller stikket er beskadiget eller defekt. Hvis netledningen eller stikket er beskadiget eller defekt, skal det udskiftes af producenten eller af en autoriseret reparatør.
  - Træk ikke i netledningen for at trække stikket ud af stikkontakten.
  - Fjern stikket fra stikkontakten når apparatet ikke er i brug, før montering eller demontering og før rengøring og vedligeholdelse.
- Sikkerhedsinstruktioner for ismaskiner**
- Apparatet er kun beregnet til brug i hjemmet.
  - Brug ikke apparatet udendørs.
  - Brug ikke apparatet i fugtige omgivelser.
  - Sæt apparatet på en stabil og flad overflade.
  - Sæt ikke apparatet på et komfur.
  - Sørg for, at apparatet ikke kommer i kontakt med letantændelige materialer.
  - Hold apparatet væk fra varmekilder. Placer ikke apparatet på varme overflader eller nær åben ild.
  - Sørg for, at dine hænder er tørre, før du rører ved apparatet.
  - Vær opmærksom på skarpe dele. Hold hænderne væk fra de skarpe dele.
  - Hold hænderne væk fra de bevægelige dele.
  - Hold langt hår og løstsiddende tøj væk fra de bevægelige dele.
  - Hold spateler og andre køkkenredskaber væk fra de bevægelige dele.
  - Før ikke fremmede objekter ind i apparatet.
  - Apparatet må ikke flyttes, når det er tændt.
  - Lad ikke apparatet stå uden opsyn under brug.

- Når apparatet ikke anvendes, skal det opbevares på et tørt sted. Sørg for, at børn ikke har adgang til opbevarede apparater.

### Rengøring og vedligeholdelse (fig. A)

Apparatet skal gøres rent efter hver anvendelse.

Før du fortsætter, bedes du være opmærksom på følgende:

- Før rengøring eller vedligeholdelse, skal apparatet slukkes og netstikket tages ud af stikkontakten. Vent, indtil apparatet er kølet af.
- Sænk ikke apparatet ned i vand eller andre væsker.

Før du fortsætter, beder vi dig være opmærksom på følgende:

- Undlad at bruge stærke eller ætsende rengøringsmidler til at rengøre apparatet.
- Undlad at bruge skarpe genstande til at rengøre apparatet.
- Rengør ikke apparatet i opvaskemaskinen. Tilbehøret kan rengøres i opvaskemaskinen.
- Kontroller jævnligt apparatet for eventuel skade.
- Rengør apparatets yderside med en fugtig klud. Tør apparatets yderside grundigt med en ren, tør klud.
- Rengør tilbehøret:
  - Lås føderøret (4) op ved at dreje det i retning af oplåsningssymbolet.
  - Fjern føderøret (4) fra motorenheden (2).
  - Løsn bundlåget (7) fra føderøret (4).
  - Fjern klingekeglen (3) fra pakningen (6).
  - Fjern pakningen (6) fra bundlåget (7).
  - Rengør klingekeglen (3), føderøret (4), skubberen (5), pakningen (6) og bundlåget (7) i sæbevand eller i opvaskemaskinen.
  - Skyl tilbehøret under rindende vand.
  - Tør tilbehøret grundigt.

### Beskrivelse (fig. A)

Din 282700 Princess ismaskine er designet til at lave is af frosset frugt. Apparatet er ikke egnet til at lave is af frisk frugt. Apparatet er kun beregnet til indendørs brug. Apparatet er kun beregnet til brug i hjemmet.

1. Tænd/sluk-kontakt
2. Motorenhed
3. Klingekegle
4. Føderør
5. Skubber
6. Pakning
7. Bundlåg
8. Tud

### Montering (fig. A)

Før du fortsætter, bedes du være opmærksom på følgende:

- Før montering eller demontering, skal apparatet slukkes og netstikket tages ud af stikkontakten. Vent, indtil apparatet er kølet af.
  - Placer motorenheden (2) på en stabil og flad overflade.
  - Placer bunden (10,8 cm) af pakningen (6) i bundlåget (7).
- Bemærk:** Placer ikke toppen (9,5 cm) af pakningen (6) i bundlåget (7).
- Placer klingekeglen (3) på pakningen (6).
  - Stram bundlåget (7) på føderøret (4).
  - Placer føderøret (4) på motorenheden (2).
  - Lås føderøret (4) ved at dreje det i retning af låsningssymbolet.

### Anvendelse (fig. A)

Før du fortsætter, bedes du være opmærksom på følgende:

- Lad ikke apparatet køre uden at stoppe i mere end to minutter. Sluk for apparatet efter to minutter, og lad det køle af, før det tændes igen. Lad apparatet køle helt ned hver gang det har kørt i tre omgange af "to minutter tændt / et minut slukket".
- Før ikke din hånd ind i føderøret for at presse den frosne frugt. Brug altid skubberen. Sæt ikke tryk på skubberen.

- Hvis apparatet begynder at vibrere voldsomt og producere mindre is, bør du slukke apparatet og efterfølgende rengøre klingekeglen.

Før du fortsætter, beder vi dig være

opmærksom på følgende:

- Brug kun apparatet, når en skål med passende størrelse er placeret under tuden.
- Rengør klingekeglen jævnlige, ved bearbejdning af store mængder frugt.

- Sæt apparatet på en stabil og flad overflade.
- Saml apparatet. Se afsnittet "Montering".
- Fjern skubberen (5) fra føderøret (4).
- Placer en skål med en passende størrelse under tragten (8).
- For at tænde for apparatet, sæt tænd/sluk-kontakten (1) på positionen 'I'.
- Skær den frosne frugt i stykker, som passer i føderøret (4).
- Placer stykkerne af frossen frugt i føderøret (4). Brug skubberen (5) til at presse stykkerne af frossen frugt igennem føderøret (4).
- Rengør klingekeglen (3) om nødvendigt.
- For at slukke for apparatet, sæt tænd/sluk-kontakten (1) på positionen 'O'.
- Tag netstikket ud af stikkontakten.
- Lad apparatet køle helt ned.

## Tilberedning af mad (2 personer)

Før du fortsætter, bedes du være opmærksom på følgende:

- Undlad at bruge frugt med sten, nødder eller isterninger.
- Lad alle typer frugt tø op et par minutter før de presses af apparatet.  
Optøningstiden afhænger af din fryzers og rummets temperatur. Eksperimenter med den rigtige tid for at opnå det bedste resultat. Som en retningslinje anbefaler vi 10-15 minutter for bløde frugter og 15-20 minutter for hårde frugter.
- Hvis du bruger overmodne bananer eller bananer med brune pletter, skal du pille bananerne og fryse dem i 24 timer. Tø bananerne op ved stuetemperatur i 10-15 minutter.
- Brug forskellige typer frosne bær: jordbær, hindbær, brombær, blåbær eller tranebær.

Tø bærrerne op ved stuetemperatur i 10-15 minutter.

- For at opnå de bedste resultater, anbefaler vi at veksle mellem ingredienserne.

## Opbevaring

- Læg apparatet og tilbehøret tilbage i den oprindelige emballage.
- Opbevar apparatet med tilbehøret på et tørt og frostfrit sted, udenfor rækkevidde for børn.

## Ansvarsfraskrivelse

Forandringer kan forekomme; specifikationer kan ændres uden forudgående varsel.

## Gratulerer!

Du har kjøpt et Princess-produkt. Målet vårt er å produsere kvalitetsprodukter med smakfullt design til en rimelig pris. Vi håper du vil glede deg over dette produktet i mange år.

## Sikkerhetsinstruksjoner

### Generell sikkerhet

- Les bruksanvisningen før bruk. Ta vare på bruksanvisningen for fremtidig referanse.
- Apparatet og tilbehøret må kun brukes til det de er beregnet på. Ikke bruk apparatet og tilbehøret til andre formål enn de som beskrives i bruksanvisningen.
- Apparatet må ikke brukes av barn. Hold apparatet og strømledningen utenfor barnas rekkevidde.
- Apparatet kan brukes av personer med fysisk, sensorisk, mental eller motorisk funksjonshemming eller av personer som mangler nødvendig kunnskap eller erfaring, hvis disse ledes eller instrueres om hvordan de bruker apparatet på en sikker måte og forstår farene som foreligger.
- Barn må ikke leke med apparatet.

- Ikke bruk apparatet i nærheten av badekar, dusj, servant eller annet som inneholder vann.
- Ikke dypp apparatet ned i vann eller annen væske. Hvis apparatet senkes i vann eller annen væske, ikke ta apparatet ut med hendene. Trekk umiddelbart støpselet ut av stikkontakten. Hvis apparatet senkes i vann eller annen væske, må apparatet ikke brukes igjen.
- Rengjør apparatet og tilbehøret. Se avsnittet "Rengjøring og vedlikehold".

### Elektrisk sikkerhet

- Før bruk, kontroller alltid at nettspenningen er den samme som den som er oppgitt på apparatets typeskilt.
- Apparatet er ikke ment til bruk med en ekstern timer eller et separat fjernkontrollsystem.
- Koble apparatet til en jordet stikkontakt. Om nødvendig kan du bruke en jordet skjøteledning med passende diameter (minst 3 x 1 mm<sup>2</sup>).
- For ekstra beskyttelse bør du installere en reststrømsbeskyttelse (RCD) med en

---

nominell driftsstrøm på maksimalt 30 mA.

- Påse at det ikke kommer vann på kontakter på strømledningen eller skjøteledningen.
- Trekk alltid hele strømledningen og skjøteledningen ut.
- Påse at strømledningen ikke henger over kanten på arbeidsplaten. Påse at man kan bli hengende fast eller snuble i strømledningen.
- Hold strømledningen unna varme, olje og skarpe kanter.
- Ikke bruk apparatet dersom strømledningen eller støpselet er skadet eller defekt. Dersom strømledningen eller støpselet er skadet eller defekt, må de skiftes ut av produsenten eller en autorisert reparatør.
- Trekk aldri i strømledningen for å dra støpselet ut av stikkontakten.
- Trekk støpselet ut av stikkontakten når apparatet ikke er i bruk, før montering eller demontering og før rengjøring og vedlikehold.

### **Sikkerhetsinstruksjoner for ismaskiner**

- Apparatet er kun egnet til hjemmebruk.
- Ikke bruk apparatet utendørs.
- Ikke bruk apparatet i fuktige omgivelser.
- Plasser apparatet på et stabilt og flatt underlag.
- Ikke plasser apparatet på en kokeplate.
- Påse at apparatet ikke kommer i kontakt med antennerlige materialer.
- Hold apparatet unna varmekilder. Ikke plasser apparatet på varme flater eller i nærheten av åpen ild.
- Sørg for at hendene er tørre når du tar på apparatet.
- Pass på vasse deler. Hold hendene unna skarpe deler.
- Hold hendene unna bevegelige deler.
- Hold langt hår og løse klær unna de bevegelige delene.
- Hold sleiver og andre kjøkkenredskaper unna bevegelige deler.
- Ikke før fremmedlegemer inn i apparatet.
- Ikke flytt på apparatet når det er slått på.

NO

- Hold oppsyn med apparatet under bruken.
- Lagre apparatet på et tørt sted når det ikke er i bruk. Forsikre deg om at barn ikke har tilgang til lagrede apparater.

### Rengjøring og vedlikehold (fig. A)

Apparatet skal rengjøres etter hvert bruk.

Før du fortsetter, må du være oppmerksom på følgende:

- Før rengjøring eller vedlikehold må du slå av apparatet, trekke ut støpselet fra stikkkontakten og vente til apparatet har kjølt seg ned.
- Ikke dypp apparatet ned i vann eller annen væske.

Før du fortsetter, ber vi deg lese følgende nøye:

- Ikke bruk aggressive eller skurende rensedmidler til å rengjøre apparatet.
- Ikke bruk skarpe objekter til å rengjøre apparatet.
- Apparatet må ikke vaskes i oppvaskmaskin. Tilbehøret kan rengjøres i oppvaskmaskin.

- Kontroller jevnlig om det er skader på apparatet.
- Rengjør utsiden av apparatet med en fuktig klut. Tørk utsiden av apparatet grundig med en ren, tørr klut.
- Rengjør tilbehøret:
  - Lås opp materøret (4) ved å dreie det i retning av opplåsnings symbolet.
  - Fjern materøret (4) fra motorenheten (2).
  - Løsne bunndekselet (7) fra materøret (4).
  - Fjern bladkjeglen (3) fra pakningen (6).
  - Fjern pakningen (6) fra bunndekselet (7).
  - Rengjør bladkjeglen (3), materøret (4), skyveren (5), pakningen (6) og bunndekselet (7) i såpevann eller i oppvaskmaskinen.
  - Skyll tilbehøret under rennende vann.
  - Tørk tilbehøret grundig.

### Beskrivelse (fig. A)

Din 282700 Princess ismaskin er beregnet på å lage is av frossen frukt. Apparatet egner seg ikke til å lage is av fersk frukt. Apparatet er kun egnet til innendørs bruk. Apparatet er kun egnet til hjemmebruk.

1. På/av-bryter
2. Motorenhet
3. Bladkjegle
4. Materør
5. Skyver
6. Pakning
7. Bunndeksel
8. Tut

### Montering (fig. A)

Før du fortsetter, må du være oppmerksom på følgende:

- Før montering eller demontering må du slå av apparatet, trekke ut støpselet ut av stikkkontakten og vente til apparatet har kjølt seg ned.

- Plasser motorenheten (2) på et stabilt og flatt underlag.
- Plasser bunnen (10,8 cm) av pakningen (6) på bunndekselet (7).

**Merk:** Plasser ikke toppen (9,5 cm) av pakningen (6) på bunndekselet (7).

- Plasser bladkjeglen (3) på pakningen (6).
- Stram til bunndekselet (7) på materøret (4).
- Plasser materøret (4) på motorenheten (2).
- Lås materøret (4) ved å dreie det i retning av låsningssymbolet.

### Bruk (fig. A)

Før du fortsetter, må du være oppmerksom på følgende:

- Ikke la apparatet være slått på uavbrutt i mer enn to minutter. Etter to minutter må du slå av apparatet og vente ett minutt til det er nedkjølt før du slår det på igjen. La apparatet kjøles helt ned etter hver tredje syklus med "to minutter på / ett minutt av".
- Før ikke hendene inn i materøret for å presse frossen frukt. Bruk alltid skyveren. Ikke legg for mye press på skyveren.

- Hvis apparatet begynner å vibrere kraftig og lage mindre is krem, må apparatet slå av og bladkjeglen deretter rengjøres.
- Før du fortsetter, ber vi deg lese følgende nøye:
- Bruk bare apparatet når en bolle i passende størrelse er plassert under tuten.
  - Rengjør bladkjeglen regelmessig når større mengder frukt brukes.
- Plasser apparatet på et stabilt og flatt underlag.
  - Monter apparatet. Se avsnittet "Montering".
  - Fjern skyveren (5) fra materøret (4).
  - Plasser en bolle i passende størrelse under tuten (8).
  - For å slå på apparatet, sett på/av-bryteren (1) til stillingen 'I'.
  - Skjær den frosne frukten i deler som passer i materøret (4).
  - Legg delene med frossen frukt inn i materøret (4). Bruk skyveren (5) til å presse delene med frossen frukt gjennom materøret (4).
  - Rengjør bladkjeglen (3) hvis nødvendig.
  - For å slå av apparatet, sett på/av-bryteren (1) til stillingen 'O'.
  - Trekk ut støpselet ut av stikkontakten.
  - La apparatet kjøles helt ned.

## Matforberedelse (2 personer)

Før du fortsetter, må du være oppmerksom på følgende:

- Ikke bruk frukt med stein, nøtter eller isbiter.
  - Tin alle typer frukt i noen minutter før frukten presses med apparatet. Tiningstiden avhenger av temperaturinnstillingen til din fryser og romtemperaturen. Eksperimenter med nødvendig tid for å oppnå beste resultat. Som retningsgivende kan du begynne med 10-15 minutter for myke frukter og øk til 15-20 minutter for harde frukter.
- Hvis du bruker overmodne eller brunflekkede bananer, må bananene skrelles og fryses i 24 timer. Tin bananene ved romtemperatur i 10-15 minutter.
  - Bruk ulike typer frosne bær: jordbær, bringebær, bjørnebær, blåbær eller tranebær. Tin bærene ved romtemperatur i 10-15 minutter.

- For best resultat anbefales det å veksele mellom ingrediensene.

## Oppbevaring

- Legg apparatet og tilbehøret i den originale emballasjen.
- Oppbevar apparatet med tilleggsutstyret på et tørt og frostfritt sted som ikke er tilgjengelig for barn.

## Ansvarsfraskrivelse

Gjenstand for endring; spesifikasjonene kan endres uten videre varsel.

## Onnittelut!

Olet hankkinut Princess-tuotteen. Tavoittemme on tarjota tyylikkäästi suunniteltuja laatutuotteita kohtuulliseen hintaan. Toivomme, että nautit tuotteen käytöstä monen vuoden ajan.

## Turvallisuusohjeet

### Yleinen turvallisuus

- Lue käyttöohjeet huolellisesti ennen laitteen käyttöönottoa. Säilytä käyttöohjeet tulevia käyttökertoja varten.
- Käytä laitetta ja sen lisävarusteita ainoastaan niiden suunniteltuihin käyttötarkoituksiin. Älä käytä laitetta ja sen lisävarusteita muihin kuin näissä ohjeissa kuvattuihin tarkoituksiin.
- Lapset eivät saa käyttää laitetta. Pidä laite ja sen virtajohto kaukana lasten ulottumattomissa.
- Laitetta saavat käyttää henkilöt, joilla on fyysisiä, aistillisia tai henkisiä puutteita tai puutteellinen kokemus tai tuntemus, jos heitä valvotaan tai ohjataan laitteen turvallisessa käytössä ja he ymmärtävät käyttöön liittyvät vaarat.
- Lapset eivät saa leikkiä laitteella.

- Älä käytä laitetta kylpyammeiden, suihkujen, pesualtaiden tai muiden vettä sisältävien astioiden lähellä.
- Älä upota laitetta veteen tai muihin nesteisiin. Jos laite upotetaan veteen tai muihin nesteisiin, älä poista laitetta käsillä. Irrota pistoke välittömästi verkkovirtalähteestä. Jos laite upotetaan veteen tai muihin nesteisiin, älä käytä enää laitetta.
- Puhdista laite ja lisävarusteet hyvin. Katso osiota "Puhdistus ja ylläpito".

### Sähköturvallisuus

- Tarkista aina ennen käyttöä, että verkkojännite vastaa laitteen tyyppikilven merkintöjä.
- Laitetta ei ole tarkoitettu käytettäväksi ulkoisella ajastimella tai erillisellä kauko-ohjausjärjestelmällä.
- Kytke laite maadoitettuun pistorasiaan. Käytä tarvittaessa maadoitettua ja sopivan halkaisijan omaavaa jatkojohtoa (vähintään 3 x 1 mm<sup>2</sup>).
- Asenna turvallisuuden lisäämiseksi vikavirtasuojakytkin (RCD), jonka käyttövirta ei ylitä arvoa 30 mA.

- 
- Varmista, ettei virtajohdon pistokkeisiin tai jatkojohtoon pääse vettä.
  - Kelaa virtajohto ja jatkojohto aina kokonaan auki.
  - Varmista, ettei virtajohto roiku työtason reunaa vasten eikä siihen voi vahingossa takertua tai kompastua.
  - Suojaa virtajohto kuumuudelta, öljyltä ja teräviltä reunoilta.
  - Älä käytä laitetta, mikäli virtajohto tai pistoke on vaurioitunut tai viallinen. Jos virtajohto tai pistoke on vaurioitunut tai viallinen, se tulee vaihdattaa laitteen valmistajalla tai valtuutetussa huoltopalvelussa.
  - Älä vedä virtajohdosta silloin, kun irrotat pistokkeen verkkovirtalähteestä.
  - Irrota pistoke verkkovirtalähteestä, kun laite ei ole käytössä, ennen kokoamista tai purkamista sekä ennen puhdistusta ja huoltoa.
  - Älä käytä laitetta kosteissa ympäristöissä.
  - Aseta laite vakaalle ja tasaiselle alustalle.
  - Älä aseta laitetta keittolevyille.
  - Varmista, ettei laite koske syttyviin materiaaleihin.
  - Pidä laite kaukana lämpölähteistä. Älä aseta laitetta kuumille alustoille tai avotulien lähetyville.
  - Varmista, että kätesi ovat kuivat ennen laitteeseen koskemista.
  - Varo teräviä osia. Pidä kädet loitolla laitteen liikkuvista osista.
  - Pidä kädet loitolla laitteen liikkuvista osista.
  - Pidä pitkät hiukset ja löysä vaatetus loitolla liikkuvista osista.
  - Pidä lastat ja muut keittiövälineet loitolla laitteen liikkuvista osista.
  - Älä työnnä laitteeseen vieraita esineitä.
  - Älä liikuta laitetta, kun se on kytketty päälle.
  - Älä jätä laitetta ilman valvontaa käytön aikana.
  - Säilytä laitetta kuivassa paikassa silloin, kun sitä ei käytetä.

### **Jäätelökoneiden turvallisuusohjeet**

- Laite sopii vain kotikäyttöön.
- Älä käytä laitetta ulkoilmassa.

## Varmista, etteivät lapset pääse varastoitujen laitteiden luo.

### Puhdistus ja ylläpito (kuva A)

Laite on puhdistettava jokaisen käyttökerran jälkeen.

Kiinnitä huomiota seuraaviin kohtiin ennen jatkamista:

- Ennen puhdistusta tai huoltoa kytke laite pois päältä, irrota pistoke pistorasiasta ja odota, kunnes laite jäähtyy.
  - Älä upota laitetta veteen tai muihin nesteisiin.
- Ota seuraavat seikat huomioon ennen jatkamista:
- Älä käytä voimakkaita tai kuluttavia puhdistusaineita laitteen puhdistukseen.
  - Älä käytä teräviä esineitä laitteen puhdistamiseen.
  - Älä puhdista laitetta astianpesukoneessa. Lisävarusteet voidaan pestä astianpesukoneessa.
- Tarkista säännöllisesti, ettei laitteessa ole vaurioita.
  - Puhdista laitteen ulkopuoli kostealla liinalla. Kuivaa laite huolellisesti ulkoapäin puhtaalla ja kuivalla pyyhkeellä.
  - Puhdista lisävarusteet:
    - Avaa syöttöputken (4) kiertämällä sitä avatun lukon kuvan suuntaan.
    - Irrota syöttöputki (4) moottoriyksiköstä (2).
    - Löysää pohjakansi (7) syöttöputkesta (4).
    - Irrota siipikartio (3) tiivisteestä (6).
    - Irrota tiiviste (6) pohjakannesta (7).
    - Pese siipikartio (3), syöttöputki (4), työnnin (5), tiiviste (6) ja pohjakansi (7) saippuavedellä tai astianpesukoneessa.
    - Huuhtelee varusteet juoksevan veden alla.
    - Kuivaa varusteet huolellisesti.

### Kuvaus (kuva A)

Tämä 282700 Princess jäätelökone on tarkoitettu jäätelön valmistukseen pakastetuista hedelmistä. Laite ei sovi jäätelön valmistukseen tuoreista hedelmistä. Laite sopii vain sisäkäyttöön. Laite sopii vain kotikäyttöön.

1. On/off-kytkin
2. Moottoriyksikkö
3. Siipikartio
4. Syöttöputki
5. Työnnin
6. Tiiviste
7. Pohjakansi
8. Nokka

### Kokoonpano (kuva A)

Kiinnitä huomiota seuraaviin kohtiin ennen jatkamista:

- Ennen kokoamista tai purkamista, kytke laite pois päältä, irrota pistoke pistorasiasta ja odota, kunnes laite jäähtyy.
- Aseta moottoriyksikkö (2) tukevalle ja tasaiselle pinnalle.
  - Aseta tiiviste (6) pohja (10,8 cm) pohjakanteen (7).
- Huom.:** Älä aseta tiiviste (6) yläosaa (9,5 cm) pohjakanteen (7).
- Aseta siipikartio (3) tiiviste (6) päälle.
  - Kiristä pohjakansi (7) syöttöputkeen (4).
  - Aseta syöttöputki (4) moottorin (2) päälle.
  - Lukitse syöttöputki (4) kiertämällä sitä lukkotunnuksen suuntaan.

### Käyttö (kuva A)

Kiinnitä huomiota seuraaviin kohtiin ennen jatkamista:

- Älä anna laitteen jäädä päälle yli kaksi minuuttia kerrallaan. Kaksi minuutin jälkeen sammuta laite ja anna sen jäähtyä minuutin ajan, ennen kuin taas käynnistät sen. Anna laitteen jäähtyä kokonaan kolmen "kaksi minuuttia päällä / yksi minuutti pois päältä" -syklin jälkeen.
  - Älä paina hedelmäpakasteita syöttöputkeen käsin. Käytä aina työnnintä. Älä paina työnnintä liian kovaa.
  - Jos laite alkaa täristä voimakkaasti ja tuottaa vähemmän jäätelöä, sammuta se ja puhdista siipikartio.
- Ota seuraavat seikat huomioon ennen jatkamista:
- Käytä laitetta vain, kun nokan alle on asetettu sopivan kokoinen kulho.

- Puhdista siipikartio säännöllisesti, kun käsittelet suurempia hedelmämääriä.
  - Aseta laite vakaalle ja tasaiselle alustalle.
  - Kokoa laite. Katso osiota "Kokoonpano".
  - Ota työnnin (5) pois syöttöputkesta (4).
  - Aseta nokan (8) alle sopivan kokoinen kulho.
  - Kytke laite päälle asettamalla on/off-kytkin (1) 'I'-asentoon.
  - Paloittele hedelmäpakasteet paloiksi, jotka mahtuvat syöttöputkeen (4).
  - Työnnä jäiset hedelmänpalat syöttöputkeen (4). Paina jäiset hedelmänpalat työntimellä (5) syöttöputkeen (4).
  - Tarvittaessa puhdista siipikartio (3).
  - Kytke laite pois päältä asettamalla on/off-kytkin (1) 'O'-asentoon.
  - Irrota pistoke verkkovirtalähteestä.
  - Anna laitteen jäähtyä täysin.
- Säilytä laitetta ja sen lisävarusteita kuivassa ei-pakastuvassa paikassa lasten ulottumattomissa.

### Vastuuvapauslauseke

Ominaisuuksia voidaan muuttaa ilman erillistä ilmoitusta.

### Ruuan valmistus (2 henkilöä)

Kiinnitä huomiota seuraaviin kohtiin ennen jatkamista:

- Älä käytä kivellisiä hedelmiä, pähkinöitä eikä jääkuutioita.
- Anna kaikenlaisten hedelmien sulaa muutaman minuutin ajan, ennen kuin puristat ne tällä laitteella. Sulatusaika riippuu pakastimen lämpötilasta ja huoneen lämpötilasta. Kokeile eri toiminta-aikoja parhaan tuloksen saavuttamiseksi. Kokeile aluksia 10-15 minuutin sulatusta pehmeillä hedelmillä ja 15-20 minuuttia kovilla hedelmillä.
- Jos käytät ylikypsiä banaaneja, joissa on ruskeita pilkkuja, kuori banaanit ja pakasta niitä 24 tunnin ajan. Sulata banaaneja huonelämpötilassa 10-15 minuuttia.
- Käytä erilaisia pakastettuja marjoja: mansikoita, vadelmia, karhunvatukoita, mustikoita tai karpaloita. Sulata marjoja huonelämpötilassa 10-15 minuuttia.
- Tulokset ovat parhaat, kun vaihtelet aineksia.

### Säilytys

- Aseta laite ja varusteet alkuperäiseen pakkaukseen.

## Parabéns!

Adquiriu um produto Princess. O nosso objectivo é fornecer produtos de qualidade com um design atraente e a um preço acessível. Esperamos que desfrute deste produto durante muitos anos.

## Instruções de segurança

### Segurança geral

- Leia atentamente o manual antes de utilizar. Guarde o manual para futura referência.
- Utilize apenas o aparelho e respectivos acessórios para os fins a que se destinam. Não utilize o aparelho nem os acessórios para outros fins, diferentes dos descritos no manual.
- O aparelho não pode ser usado por crianças. Mantenha o aparelho e o cabo de alimentação fora do alcance de crianças.
- O aparelho pode ser utilizado por pessoas com capacidade física, sensorial, mental reduzida assim como com falta de experiência e conhecimentos caso sejam supervisionadas ou instruídas sobre como utilizar o aparelho de modo seguro e compreendam os riscos envolvidos.

- As crianças não devem brincar com o aparelho.
- Não utilize o aparelho próximo de banheiras, chuveiros, lavatórios ou outros recipientes que contenham água.
- Não mergulhe o aparelho em água ou outros líquidos. Se o aparelho for mergulhado em água ou outros líquidos, não retire o aparelho com as mãos. Retire imediatamente a ficha da tomada de parede. Se o aparelho for mergulhado em água ou outros líquidos, não volte a utilizar o aparelho.
- Limpe o aparelho e os acessórios. Consulte a secção "Limpeza e manutenção".

### Segurança eléctrica

- Antes de utilizar, assegure-se de que a voltagem de rede corresponde à indicada na placa de identificação do aparelho.
- O aparelho não permite o controlo através de um temporizador externo ou de um sistema de controlo remoto separado.
- Ligue o aparelho a uma tomada de parede com ligação à terra. Se necessário,

utilize um cabo de extensão com ligação à terra de diâmetro adequado (pelo menos, 3 x 1 mm<sup>2</sup>).

- Para uma maior protecção, instale um dispositivo de corrente residual (RCD) com uma corrente de funcionamento nominal residual que não exceda 30 mA.
- Certifique-se de que não entra água nos pinos de contacto das fichas do cabo de alimentação e do cabo de extensão.
- Desenrole sempre totalmente o cabo de alimentação e o cabo de extensão.
- Certifique-se de que o cabo de alimentação fica pendurado na extremidade de uma bancada de trabalho e que não pode ser acidentalmente pisado ou puxado.
- Mantenha o cabo de alimentação afastado de calor, óleo e extremidades afiadas.
- Não utilize o aparelho se o cabo de alimentação ou a ficha estiverem danificados ou apresentarem defeitos. Se o cabo de alimentação ou a ficha estiverem danificados

ou apresentarem defeitos, deverão ser substituídos pelo fabricante ou um agente autorizado.

- Não puxe pelo cabo para desligar a ficha da tomada.
- Desligue a ficha da tomada quando o aparelho não estiver a ser utilizado, antes de montar ou desmontar e antes de limpar e proceder à manutenção.

### **Instruções de segurança para máquinas de gelados**

- O aparelho é adequado apenas para utilização doméstica.
- Não utilize o aparelho no exterior.
- Não utilize o aparelho em ambientes húmidos.
- Coloque o aparelho sobre uma superfície estável e plana.
- Não coloque o aparelho sobre uma placa de cocção.
- Certifique-se de que o aparelho não entra em contacto com materiais inflamáveis.
- Mantenha o aparelho afastado de fontes de calor. Não coloque o aparelho sobre superfícies quentes ou próximo de chamas a descoberto.

- Certifique-se de que as suas mãos estão secas antes de tocar no aparelho.
  - Tenha cuidado com as peças afiadas. Mantenha as mãos afastadas das peças afiadas.
  - Mantenha as mãos afastadas das peças em movimento.
  - Mantenha cabelo comprido e vestuário solto afastado das peças em movimento.
  - Mantenha as espátulas e outros utensílios de cozinha afastados das peças em movimento.
  - Não insira objectos estranhos no aparelho.
  - Não desloque o aparelho enquanto estiver ligado.
  - Não deixe o aparelho sem supervisão durante a respectiva utilização.
  - Quando não estiver a utilizar o aparelho, guarde-o num local seco. Certifique-se de que as crianças não têm acesso a aparelhos armazenados.
- Não mergulhe o aparelho em água ou outros líquidos.
- Antes de continuar, deve ler atentamente as seguintes instruções:
- Não utilize agentes de limpeza agressivos ou abrasivos para limpar o aparelho.
  - Não utilize objectos pontiagudos para limpar o aparelho.
  - Não lave o aparelho na máquina de lavar louça. Poderá lavar os acessórios na máquina de lavar louça.
- Verifique regularmente o aparelho quanto a possíveis danos.
  - Limpe o exterior do aparelho com um pano húmido. Seque bem o exterior do aparelho com um pano limpo e seco.
  - Limpe os acessórios:
    - Desbloqueie o tubo de alimentação (4) rodando-o na direcção do símbolo de desbloqueio.
    - Retire o tubo de alimentação (4) da unidade do motor (2).
    - Desaperte a tampa inferior (7) do tubo de alimentação (4).
    - Retire o cone de lâmina (3) da junta (6).
    - Retire a junta (6) da tampa inferior (7).
    - Lave o cone de lâmina (3), o tubo de alimentação (4), o acessório para empurrar (5), a junta (6) e a tampa inferior (7) em água com sabão ou na máquina de lavar louça.
    - Enxágue os acessórios sob água corrente.
    - Seque bem os acessórios.

### Descrição (fig. A)

A sua máquina de gelados 282700 Princess foi concebida para fazer gelados a partir de frutas congeladas. O aparelho não se destina a fazer gelados a partir de fruta fresca. O aparelho é adequado apenas para utilização no interior. O aparelho é adequado apenas para utilização doméstica.

1. Interruptor de ligar/desligar
2. Unidade do motor
3. Cone de lâmina
4. Tubo de alimentação
5. Acessório para empurrar
6. Junta

### Limpeza e manutenção (fig. A)

O aparelho deve ser limpo após cada utilização.

Antes de continuar, tem de ler com atenção as seguintes instruções:

- Antes da limpeza ou manutenção, desligue o aparelho no botão, retire a ficha da tomada e aguarde até o aparelho arrefecer.

7. Tampa inferior
8. Bico

### Montagem (fig. A)

Antes de continuar, tem de ler com atenção as seguintes instruções:

- Antes de montar ou desmontar, desligue o aparelho no interruptor, retire a ficha da tomada e aguarde até o aparelho arrefecer.
- Coloque a unidade do motor (2) sobre uma superfície estável e plana.
- Coloque a parte inferior (10,8 cm) da junta (6) na tampa inferior (7).

**Nota:** Não coloque a parte superior (9,5 cm) da junta (6) na tampa inferior (7).

- Coloque o cone de lâmina (3) na junta (6).
- Aperte a tampa inferior (7) no tubo de alimentação (4).
- Coloque o tubo de alimentação (4) na unidade do motor (2).
- Bloqueie o tubo de alimentação (4) rodando-o na direcção do símbolo de bloqueio.

### Utilização (fig. A)

Antes de continuar, tem de ler com atenção as seguintes instruções:

- Não deixe o aparelho ligado continuamente durante mais de dois minutos. Após dois minutos, desligue o aparelho e deixe que arrefeça durante um minuto antes de o voltar a ligar. Deixe o aparelho arrefecer completamente após cada três ciclos de "dois minutos ligado / um minuto desligado".
- Não introduza as suas mãos no tubo de alimentação para forçar frutas congeladas. Utilize sempre o acessório para empurrar. Não exerça pressão sobre o acessório para empurrar.
- Se o aparelho começar a vibrar com força e a produzir uma menor quantidade de gelado, desligue o aparelho e lave o cone de lâmina.

Antes de continuar, deve ler atentamente as seguintes instruções:

- Utilize o aparelho apenas depois de ser colocado um recipiente de tamanho adequado sob o bico.

- Limpe regularmente o cone de lâmina durante o processamento de grandes quantidades de frutas.

- Coloque o aparelho sobre uma superfície estável e plana.
- Monte o aparelho. Consulte a secção "Montagem".
- Retire o acessório para empurrar (5) do tubo de alimentação (4).
- Coloque um recipiente de tamanho adequado sob o bico (8).
- Para ligar o aparelho, coloque o interruptor de ligar/desligar (1) na posição 'I'.
- Corte as frutas congeladas em pedaços pequenos que caibam no tubo de alimentação (4).
- Insira os pedaços de frutas congeladas no tubo de alimentação (4). Utilize o acessório para empurrar (5) para forçar os pedaços de frutas através do tubo de alimentação (4).
- Se necessário, lave o cone de lâmina (3).
- Para desligar o aparelho, coloque o interruptor de ligar/desligar (1) na posição 'O'.
- Retire a ficha da tomada de parede.
- Deixe o aparelho arrefecer completamente.

### Preparação de alimentos (2 pessoas)

Antes de continuar, tem de ler com atenção as seguintes instruções:

- Não utilize frutas com caroços, nozes ou cubos de gelo.
- Descongele todas as frutas durante alguns minutos antes de as espremer no aparelho. O tempo de descongelação depende da regulação da temperatura do seu congelador e da temperatura ambiente. Experimente com o tempo necessário para atingir os melhores resultados. Como orientação, comece com 10-15 minutos para frutas moles e aumente para 15-20 minutos para frutas duras.
- Se utilizar bananas maduras de mais ou com marcas castanhas, descasque as bananas e congele-as durante 24 horas. Descongele as bananas à temperatura ambiente durante 10-15 minutos.

- 
- Utilize tipos diferentes de bagas silvestres congeladas: morangos, framboesas, amoras, mirtilos ou arandos. Descongele as bagas silvestres à temperatura ambiente durante 10-15 minutos.
  - Para obter os melhores resultados, alterne entre ingredientes.

### **Armazenamento**

- Coloque o aparelho e os acessórios na embalagem original.
- Guarde o aparelho com os acessórios num local seco, isento de gelo e longe do alcance das crianças.

### **Declinação de responsabilidade**

Sujeito a alterações; as especificações podem ser alteradas sem aviso prévio.

### Θερμά συγχαρητήρια!

Έχετε αγοράσει ένα προϊόν της Princess. Στόχος μας είναι να σας παρέχουμε ποιοτικά προϊόντα με ωραίο σχεδιασμό σε οικονομικές τιμές. Ελπίζουμε να απολαύσετε αυτό το προϊόν για πολλά χρόνια.

### Οδηγίες ασφαλείας

#### Γενική ασφάλεια

- Διαβάστε με προσοχή το εγχειρίδιο οδηγιών πριν τη χρήση. Φυλάξτε το εγχειρίδιο για μελλοντική χρήση.
- Να χρησιμοποιείτε τη συσκευή και τα εξαρτήματα μόνο για τους λόγους για τους οποίους έχει σχεδιαστεί. Μη χρησιμοποιείτε τη συσκευή και τα εξαρτήματα για άλλους λόγους εκτός από αυτούς που περιγράφονται στο εγχειρίδιο.
- Η συσκευή δεν πρέπει να χρησιμοποιηθεί από παιδιά. Κρατήστε τη συσκευή και τα καλώδια μακριά από παιδιά.
- Η συσκευή μπορεί να χρησιμοποιηθεί από άτομα με σωματική, αισθητηριακή, ψυχική ή κινητική αναπηρία, ή έλλειψη εμπειρίας και γνώσης, εάν είναι υπό επίβλεψη ή οδηγούνται στο πως να χρησιμοποιήσουν τη συσκευή με ασφαλή τρόπο

και καταλαβαίνουν τους κινδύνους που εμπλέκονται.

- Τα παιδιά δεν πρέπει να παίζουν με τη συσκευή.
- Μη χρησιμοποιείτε τη συσκευή κοντά σε μπανιέρες, ντουζιέρες, νιπτήρες ή άλλα δοχεία που περιέχουν νερό.
- Μη βυθίζετε τη συσκευή σε νερό ή άλλα υγρά. Εάν η συσκευή βυθίζεται σε νερό ή άλλα υγρά, μην αφαιρείτε τη συσκευή με τα χέρια σας. Βγάλτε αμέσως το βύσμα από την πρίζα. Εάν η συσκευή βυθιστεί σε νερό ή άλλα υγρά, μην τη χρησιμοποιήσετε ξανά.
- Καθαρίστε τη συσκευή και τα εξαρτήματα. Αναφερθείτε στον τομέα "Καθαρισμός και συντήρηση".

#### Ασφάλεια από τον ηλεκτρισμό

- Πριν τη χρήση, ελέγχετε πάντα ότι η τάση παροχής είναι ίδια με την τάση στην πινακίδα χαρακτηριστικών της συσκευής.
- Η συσκευή δεν έχει σχεδιαστεί για χρήση μέσω ενός εξωτερικού χρονοδιακόπτη ή ξεχωριστού τηλεχειριζόμενου συστήματος.

- Συνδέστε τη συσκευή σε μια γειωμένη πρίζα. Εάν χρειαστεί, χρησιμοποιήστε μια γειωμένη προέκταση καλωδίου κατάλληλης διαμέτρου (τουλάχιστον 3 x 1 mm<sup>2</sup>).
- Για πρόσθετη προστασία, εγκαταστήστε μια συσκευή υπόλοιπου ρεύματος (RCD) με μια ονομαστική τάση λειτουργίας που δεν ξεπερνάει τα 30 mA.
- Βεβαιωθείτε ότι το νερό δεν μπορεί να μπει στα βύσματα επαφής του καλωδίου παροχής και προέκτασης.
- Να ξετυλίγετε πάντα το καλώδιο παροχής και προέκτασης.
- Βεβαιωθείτε ότι το καλώδιο ηλεκτρικού ρεύματος δεν κρέμεται πάνω από την άκρη κάποιας επιφάνειας εργασίας ώστε να μην μπορεί να πιαστεί κατά λάθος και να μη σκοντάφτετε σε αυτό.
- Φροντίστε το καλώδιο κεντρικής παροχής να παραμένει μακριά από τη θερμότητα, από λάδια και από αιχμηρές ακμές.
- Μη χρησιμοποιείτε τη συσκευή αν το καλώδιο παροχής ρεύματος ή το βύσμα του έχουν πάθει ζημιά ή παρουσιάζουν ελάττωμα. Αν το καλώδιο παροχής ρεύματος ή το βύσμα του έχουν πάθει ζημιά ή παρουσιάζουν ελάττωμα, πρέπει να αντικατασταθούν από τον κατασκευαστή ή κάποιο άλλο εξουσιοδοτημένο συνεργείο επισκευής.
- Μην τραβάτε το καλώδιο ρεύματος για να το αποσυνδέσετε από την κεντρική παροχή.
- Αποσυνδέστε το βύσμα παροχής από την παροχή όταν η συσκευή δεν είναι σε χρήση, πριν τη συναρμολόγηση ή την αποσυναρμολόγηση και πριν τον καθαρισμό και τη συντήρηση.

### **Οδηγίες ασφαλείας για παγωτομηχανές**

- Η συσκευή προορίζεται για οικιακή χρήση μόνο.
- Αποφύγετε τη χρήση της συσκευής σε εξωτερικό χώρο.
- Μην χρησιμοποιείτε τη συσκευή σε περιβάλλον με υγρασία.
- Τοποθετήστε τη συσκευή σε μια σταθερή και επίπεδη επιφάνεια.

- Μην τοποθετείτε τη συσκευή σε μάτι.
- Βεβαιωθείτε ότι η συσκευή δεν έρχεται σε επαφή με εύφλεκτο υλικό.
- Κρατήστε τη συσκευή μακριά από πηγές θερμότητας. Μην τοποθετείτε τη συσκευή πάνω σε πηγές θερμότητας ή κοντά σε φωτιά.
- Βεβαιωθείτε πως τα χέρια σας είναι στεγνά πριν ακουμπήσετε τη συσκευή.
- Προσέξτε τα κοφτερά εξαρτήματα. Κρατήστε τα χέρια σας μακριά από τα αιχμηρά εξαρτήματα.
- Κρατήστε τα χέρια σας μακριά από τα κινούμενα εξαρτήματα.
- Κρατάτε τα μακριά μαλλιά και τα χαλαρά ενδύματα μακριά από τα κινούμενα εξαρτήματα.
- Κρατήστε τις σπάτουλες και τα άλλα σκεύη κουζίνας μακριά από τα κινούμενα εξαρτήματα.
- Μην εισάγετε αιχμηρά αντικείμενα μέσα στη συσκευή.
- Μην μετακινείτε τη συσκευή ενώ είναι αναμμένη.
- Μην αφήνετε τη συσκευή από την προσοχή σας κατά τη χρήση.
- Αποθηκεύετε τη συσκευή σε ένα στεγνό μέρος όταν δεν τη χρησιμοποιείτε. Βεβαιωθείτε ότι τα παιδιά δεν έχουν πρόσβαση στις αποθηκευμένες συσκευές.

### **Καθαρισμός και συντήρηση (εικ. Α)**

Η συσκευή πρέπει να καθαρίζεται μετά από κάθε χρήση.

Πριν προχωρήσετε, πρέπει να προσέξετε τις παρακάτω σημειώσεις:

- Πριν το καθαρίσμα ή την συντήρηση, θέστε τη συσκευή εκτός λειτουργίας, αφαιρέστε το βύσμα από την πρίζα και περιμένετε μέχρι να κρυώσει η συσκευή.
- Μη βυθίζετε τη συσκευή σε νερό ή άλλα υγρά.

Πριν προχωρήσετε, πρέπει να συγκεντρώσετε την προσοχή σας στις παρακάτω σημειώσεις:

- Μην χρησιμοποιείτε δυνατά ή διαβρωτικά καθαριστικά για να καθορίσετε τη συσκευή.
- Μη χρησιμοποιήσετε αιχμηρά αντικείμενα για να καθαρίσετε τη συσκευή.
- Μην καθαρίζετε τη συσκευή στο πλυντήριο πιάτων. Τα εξαρτήματα μπορεί να καθαριστούν στο πλυντήριο πιάτων.
- Ελέγχετε τακτικά τη συσκευή για πιθανές ζημιές.
- Καθαρίστε το εξωτερικό της συσκευής με ένα βρεγμένο πανί. Σκουπίστε καλά το εξωτερικό της συσκευής με ένα καθαρό, στεγνό πανί.
- Καθαρίστε τα εξαρτήματα:
  - Ξεκλειδώστε το σωλήνα τροφοδοσίας (4) στρέφοντας το στη κατεύθυνση του σύμβολου ξεκλειδώματος.
  - Αφαιρέστε το σωλήνα τροφοδοσίας (4) από τη μονάδα μοτέρ (2).
  - Χαλαρώστε το κάτω κάλυμμα (7) από το σωλήνα τροφοδοσίας (4).
  - Αφαιρέστε τον λεπιδωτό κώνο (3) από το παρέμβυσμα (6).

- Αφαιρέστε το παρέμβυσμα (6) από το κάτω κάλυμμα (7).
- Καθαρίστε το λεπιδωτό κώνο (3), το σωλήνα τροφοδοσίας (4), τον πιεστή (5), το παρέμβυσμα (6) και το κάτω κάλυμμα (7) σε νερό με σαπούνι ή στο πλυντήριο πιάτων.
- Ξεπλύνετε τα εξαρτήματα κάτω από τρεχούμενο νερό.
- Στεγνώστε καλά τα εξαρτήματα.

### Περιγραφή (εικ. Α)

Η παγωτομηχανή 282700 Princess σας έχει σχεδιαστεί για την δημιουργία παγωτού από παγωμένα φρούτα. Η συσκευή δεν είναι κατάλληλη για τη δημιουργία παγωτού από φρέσκα φρούτα. Η συσκευή προορίζεται μόνο για χρήση σε εσωτερικούς χώρους. Η συσκευή προορίζεται για οικιακή χρήση μόνο.

1. Διακόπτης on/off
2. Μονάδα μοτέρ
3. Λεπιδωτός κώνος
4. Σωλήνας τροφοδοσίας
5. Πιεστής
6. Παρέμβυσμα
7. Κάτω κάλυμμα
8. Στόμιο

### Συναρμολόγηση (εικ. Α)

Πριν προχωρήσετε, πρέπει να προσέξετε τις παρακάτω σημειώσεις:

- Πριν την συναρμολόγηση ή αποσυναρμολόγηση, θέστε τη συσκευή εκτός λειτουργίας, αφαιρέστε το βύσμα από την πρίζα και περιμένετε μέχρι να κρυώσει η συσκευή.
  - Τοποθετήστε τη μονάδα του μοτέρ (2) σε μια σταθερή και επίπεδη επιφάνεια.
  - Τοποθετήστε κάτω τμήμα (10,8 cm) του παρεμβύσματος (6) στο κάτω κάλυμμα (7).
- Σημείωση: Μην τοποθετείτε το άνω τμήμα (9,5 cm) του παρεμβύσματος (6) στο κάτω κάλυμμα (7).
- Τοποθετήστε τον λεπιδωτό κώνο (3) στο παρέμβυσμα (6).
  - Σφίξτε το κάτω κάλυμμα (7) στο σωλήνα τροφοδοσίας (4).

- Τοποθετήστε το σωλήνα τροφοδοσίας (4) στη μονάδα μοτέρ (2).
- Κλειδώστε το σωλήνα τροφοδοσίας (4) στρέφοντας το στη κατεύθυνση του σύμβολου κλειδώματος.

### Χρήση (εικ. Α)

Πριν προχωρήσετε, πρέπει να προσέξετε τις παρακάτω σημειώσεις:

- Μην αφήνετε τη συσκευή συνεχώς αναμμένη για πάνω από δύο λεπτά. Έπειτα από δύο λεπτά, απενεργοποιήστε τη συσκευή και αφήστε την να κρυώσει για ένα λεπτό πριν να την ενεργοποιήσετε πάλι. Αφήστε τη συσκευή να κρυώσει πλήρως έπειτα από τρεις κύκλους «δύο λεπτά ενεργοποιημένη / ένα λεπτό απενεργοποιημένη».
- Μην εισάγετε τα χέρια σας μέσα στο σωλήνα τροφοδοσίας για να πιέσετε τα παγωμένα φρούτα. Να χρησιμοποιείτε πάντα τον πιεστή. Μην ασκείτε πίεση επάνω στο εξάρτημα για το πάτημα.
- Αν η συσκευή αρχίσει να δονείται δυνατά και παράγει λιγότερο παγωτό, απενεργοποιήστε τη συσκευή και στη συνέχεια καθαρίστε τον λεπιδωτό κώνο.

Πριν προχωρήσετε, πρέπει να συγκεντρώσετε την προσοχή σας στις παρακάτω σημειώσεις:

- Θέστε σε λειτουργία τη συσκευή μόνο αφού έχει τοποθετηθεί κάτω από το στόμιο ένα μπόλ κατάλληλου μεγέθους.
- Καθαρίζετε τακτικά τον λεπιδωτό κώνο όταν επεξεργάζεστε μεγαλύτερες ποσότητες φρούτων.
- Τοποθετήστε τη συσκευή σε μια σταθερή και επίπεδη επιφάνεια.
- Συναρμολογήστε τη συσκευή. Αναφερθείτε στον τομέα "Συναρμολόγηση".
- Αφαιρέστε τον πιεστή (5) από το σωλήνα τροφοδοσίας (4).
- Τοποθετείστε ένα μπολ κατάλληλου μεγέθους κάτω από το στόμιο (8).
- Για να ενεργοποιήσετε τη συσκευή, βάλτε το διακόπτη on/off (1) στη θέση 'I'.
- Κόψτε τα παγωμένα φρούτα σε κομμάτια έτσι ώστε να χωράνε στο σωλήνα τροφοδοσίας (4).

- Εισάγετε τα κομμάτια του παγωμένου φρούτου στο σωλήνα τροφοδοσίας (4). Χρησιμοποιείστε τον πιεστή (5) για να πιέσετε τα κομμάτια του παγωμένου φρούτου μέσα στο σωλήνα τροφοδοσίας (4).
- Εάν χρειαστεί, καθαρίστε τον λεπιδωτό κώνο (3).
- Για να σβήσετε τη συσκευή, βάλτε το διακόπτη on/off (1) στη θέση 'Ο'.
- Βγάλτε το φιν από την πρίζα.
- Αφήστε τη συσκευή να κρυώσει εντελώς.

### Προετοιμασία τροφίμου (2 άτομα)

Πριν προχωρήσετε, πρέπει να προσέξετε τις παρακάτω σημειώσεις:

- Μην χρησιμοποιείτε φρούτα με κουκούτσια, ξηρούς καρπούς ή παγάκια.
- Ξεπαγώστε όλους τους τύπους των φρούτων για μερικά λεπτά πριν να τα πιέσετε χρησιμοποιώντας τη συσκευή. Ο χρόνος απόψυξης εξαρτάται από την ρύθμιση της θερμοκρασίας του καταψύκτη σας και από τη θερμοκρασία δωματίου. Πειραματιστείτε με τον απαιτούμενο χρόνο για να επιτύχετε τα καλύτερα αποτελέσματα. Ως οδηγία, ξεκινήστε με 10-15 λεπτά για τα μαλακά φρούτα και αυξήστε στα 15-20 λεπτά για τα σκληρά φρούτα.
- Αν χρησιμοποιείτε παραγινωμένες ή μπανάνες με καφέ κηλίδες, ξεφλουδίστε τις μπανάνες και καταψύξτε τις για 24 ώρες. Ξεπαγώστε τις μπανάνες σε θερμοκρασία δωματίου για 10-15 λεπτά.
- Χρησιμοποιείστε διαφορετικούς τύπους παγωμένων μούρων: φράουλες, φραμπουάζ, βατόμουρα, μύρτιλλα ή φίγγι. Ξεπαγώστε τα μούρα σε θερμοκρασία δωματίου για 10-15 λεπτά.
- Για να επιτύχετε καλύτερα αποτελέσματα, εναλλάξτε τα συστατικά.

### Αποθήκευση

- Τοποθετήστε τη συσκευή και τα εξαρτήματα στη γνήσια συσκευασία.
- Αποθηκεύετε τη συσκευή με τα εξαρτήματα σε στεγνό μέρος όπου δεν εμφανίζεται παγετός και στο οποίο δεν έχουν πρόσβαση μικρά παιδιά.

### Αποποίηση

Υπόκεινται σε τροποποιήσεις. Οι προδιαγραφές μπορεί να τροποποιηθούν χωρίς προειδοποίηση.

## إخلاء المسؤولية

تخضع للتغيير، يمكن تغيير المواصفات بدون إشعار مسبق.

- قم بتقطيع الفواكه المجمدة إلى قطع يلائم حجمها أنبوب التلقيح (4).
- أدخل قطع الفواكه المجمدة في أنبوب التلقيح (4). استخدم أداة الدفع (5) في الضغط لإدخال قطع الفواكه المجمدة خلال أنبوب التلقيح (4).
- قم بتنظيف هيكل الشفرات (3)، إذا لزم الأمر.
- لإيقاف تشغيل الجهاز، اضغط مفتاح التشغيل/إيقاف التشغيل (1) على الوضع 'O'.
- افصل قابس التيار الكهربائي عن مقبس الحائط.
- دع الجهاز يبرد تمامًا.

## تحضير الطعام (لشخصين)

قبل مواصلة الخطوات، نرجو منك الانتباه للملاحظات التالية:

- لا تستخدم الفواكه ذات النواة أو المكسرات أو مكعبات الثلج.
- قم بإزالة التجمد عن جميع أنواع الفاكهة لدقائق معدودة قبل عصر الفاكهة باستخدام الجهاز. يعتمد الوقت اللازم لإزالة التجمد على إعداد درجة الحرارة في الثلاجة ودرجة حرارة الغرفة. جرب الوقت المطلوب للحصول على أفضل النتائج. وأحد الإرشادات هو البدء بإزالة تجمد الفواكه الطرية خلال 10-15 دقيقة ثم قم بزيادة الوقت من 15-20 دقيقة عند إزالة تجمد الفواكه الصلبة.
- في حالة استخدام موز ناضج أكثر مما ينبغي أو به بقع بنية اللون، فقم بتقسير الموز وتجميده لمدة 24 ساعة. ثم قم بإزالة التجمد عن الموز في درجة حرارة الغرفة لمدة 10-15 دقيقة.
- قم باستخدام أنواع مختلفة من التوت المجمد: الفراولة أو التوت الأحمر أو التوت الأسود أو التوت الأزرق أو التوت البري. قم بإزالة التجمد عن التوت في درجة حرارة الغرفة لمدة 10-15 دقيقة.
- للحصول على أفضل النتائج، قم بالتبديل بين المكونات.

## التخزين

- ضع الجهاز والملحقات في العبوة الأصلية.
- احفظ الجهاز مع الملحقات في مكان جاف خال من البرودة، بعيدًا عن متناول الأطفال.

- افحص الجهاز بشكل دوري بحثاً عن أي تلف ممكن.
- قم بتنظيف الجزء الخارجي من الجهاز بقطعة قماش رطبة. جفف الجزء الخارجي من الجهاز بعناية باستخدام قطعة قماش نظيفة جافة.
- قم بتنظيف الملحقات:
  - افتح أنبوب التلقيم (4) بإدارته في اتجاه رمز الفتح.
  - أخرج أنبوب التلقيم (4) من وحدة المحرك (2).
  - قم بفك الغطاء السفلي (7) من أنبوب التلقيم (4).
  - قم بإزالة هيكل الشفرات (3) من حشوية الغطاء (6).
  - قم بإزالة حشوية الغطاء (6) من الغطاء السفلي (7).
  - قم بتنظيف هيكل الشفرات (3) وأنبوب التلقيم (4) وأداة الدفع (5) وحشوية الغطاء (6) والغطاء السفلي (7) بالماء والصابون أو في غسالة الأطباق.
  - اغسل الأدوات تحت الماء الجاري.
  - جفف الملحقات تماماً.
- ضع وحدة المحرك (2) على سطح مستو ومستقر.
- ضع الجزء السفلي (10,8 سم) من حشوية الغطاء (6) في الغطاء السفلي (7).
- ملاحظة: لا تضع الجزء العلوي (9,5 سم) من حشوية الغطاء (6) في الغطاء السفلي (7).
- ضع هيكل الشفرات (3) على حشوية الغطاء (6).
- أحكم وضع الغطاء السفلي (7) على أنبوب التلقيم (4).
- ضع أنبوب التلقيم (4) على وحدة المحرك (2).
- اقلد أنبوب التلقيم (4) بإدارته في اتجاه رمز القفل (4).

### الاستخدام (الشكل A)

قبل مواصلة الخطوات، نرجو منك الانتباه للملاحظات التالية:

- لا تترك الجهاز قيد التشغيل باستمرار لأكثر من دقيقتين. بعد دقيقتين، قم بإيقاف تشغيل الجهاز ودعه يبرد لمدة دقيقة واحدة قبل تشغيله مرة أخرى. دع الجهاز يبرد تماماً بعد كل ثلاث دورات من "التشغيل لمدة دقيقتين / إيقاف التشغيل لمدة دقيقة واحدة".
- لا تقم بإدخال يدك في أنبوب التلقيم للضغط على الفواكه المجمدة. استخدم دوماً أداة الدفع. لا تضغط على أداة الدفع.
- إذا بدأ الجهاز في الاهتزاز بشدة وإنتاج كمية أقل من الآيس كريم، فقم بإيقاف تشغيل الجهاز ثم قم بتنظيف هيكل الشفرات.
- قبل مواصلة الخطوات، نرجو منك تركيز انتباهك على النقاط التالية:
- قم بتشغيل الجهاز فقط عند وضع وعاء ذو حجم مناسب أسفل أنبوب الخروج.
- قم بتنظيف هيكل الشفرات بانتظام عند استخدام كميات كبيرة من الفاكهة.

- ضع الجهاز على سطح مستو ومستقر.
- قم بتجميع الجهاز. ارجع إلى القسم "التجميع".
- قم بإزالة أداة الدفع (5) من أنبوب التلقيم (4).
- ضع وعاء ذا حجم مناسب أسفل أنبوب الخروج (8).
- لتشغيل الجهاز، اضبط مفتاح التشغيل/إيقاف التشغيل (1) على الوضع "!".

- افحص الجهاز بشكل دوري بحثاً عن أي تلف ممكن.
- قم بتنظيف الجزء الخارجي من الجهاز بقطعة قماش رطبة. جفف الجزء الخارجي من الجهاز بعناية باستخدام قطعة قماش نظيفة جافة.
- قم بتنظيف الملحقات:
  - افتح أنبوب التلقيم (4) بإدارته في اتجاه رمز الفتح.
  - أخرج أنبوب التلقيم (4) من وحدة المحرك (2).
  - قم بفك الغطاء السفلي (7) من أنبوب التلقيم (4).
  - قم بإزالة هيكل الشفرات (3) من حشوية الغطاء (6).
  - قم بإزالة حشوية الغطاء (6) من الغطاء السفلي (7).
  - قم بتنظيف هيكل الشفرات (3) وأنبوب التلقيم (4) وأداة الدفع (5) وحشوية الغطاء (6) والغطاء السفلي (7) بالماء والصابون أو في غسالة الأطباق.
  - اغسل الأدوات تحت الماء الجاري.
  - جفف الملحقات تماماً.

### الوصف (الشكل A)

تم تصميم جهاز Princess 282700 لصناعة الآيس كريم لتحضير الآيس كريم من الفواكه المجمدة. ولا يُعد الجهاز مناسباً لتحضير الآيس كريم من الفواكه الطازجة. الجهاز مناسب للاستخدام في الأماكن المغلقة فقط. الجهاز مناسب للاستخدام المنزلي فقط.

1. مفتاح التشغيل/إيقاف التشغيل
2. وحدة المحرك
3. هيكل الشفرات
4. أنبوب التلقيم
5. أداة الدفع
6. حشوية الغطاء
7. الغطاء السفلي
8. أنبوب الخروج

### التجميع (الشكل A)

قبل مواصلة الخطوات، نرجو منك الانتباه للملاحظات التالية:

- قبل التجميع أو الفك، قم بإيقاف تشغيل الجهاز وافصل قابس التيار الكهربائي عن مقبس الحائط وانتظر إلى أن يبرد الجهاز.

- تأكد من أن كبل التيار الكهربائي لا يتدلى على حافة الجزء المستخدم ومن أنه لن يعلق عرضاً أو يتم التعثر فيه.
- حافظ على كبل التيار الكهربائي بعيداً عن الحرارة والزيت والحواف الحادة.
- لا تستخدم الجهاز إذا كان كبل التيار الكهربائي أو قابس التيار الكهربائي تالفاً أو معيباً. فإن كان كبل التيار الكهربائي أو قابس التيار الكهربائي تالفاً أو معيباً، فيجب استبداله من قبل الشركة المصنعة أو وكيل إصلاح معتمد.
- لا تقم بشد كبل التيار الكهربائي لفصل قابس التيار الكهربائي عن التيار الكهربائي.
- افصل قابس التيار الكهربائي عن التيار الكهربائي عند عدم استخدام الجهاز، وقبل التجميع أو الفك وقبل التنظيف والصيانة.
- تأكد من جفاف الأيدي قبل لمس الجهاز.
- انتبه للقطع الحادة. تجنب وضع يديك بالقرب من الأجزاء الحادة.
- تجنب وضع يديك بالقرب من الأجزاء المتحركة.
- احرص على عدم اقتراب الشعر الطويل والملابس الفضفاضة من الأجزاء المتحركة.
- احرص على وجود الأجزاء المتحركة في الجهاز بعيداً عن أي ملاءق أو أدوات أخرى من التي تستخدم في المطبخ.
- لا تقم بإدخال أشياء غريبة في الجهاز.
- تجنب تحريك الجهاز أثناء تشغيله.
- لا تترك الجهاز بدون مراقبة أثناء الاستخدام.
- قم بتخزين الجهاز في مكان جاف عند عدم الاستخدام. تأكد من عدم وصول الأطفال إلى الأجهزة المخزنة.

### التنظيف والصيانة (الشكل A)

يجب تنظيف الجهاز بعد كل استخدام.

- قبل مواصلة الخطوات، نرجو منك الانتباه للملاحظات التالية:
- قبل التنظيف أو الصيانة، قم بإيقاف تشغيل الجهاز وافصل قابس التيار الكهربائي عن مقبس الحائط وانتظر إلى أن يبرد الجهاز.
  - لا تغمس الجهاز في الماء أو السوائل الأخرى.
  - قبل مواصلة الخطوات، نرجو منك تركيز انتباهك على النقاط التالية:
  - لا تستخدم مواد تنظيف كاشطة أو قوية لتنظيف الجهاز.
  - لا تستخدم الأشياء الحادة في تنظيف الجهاز.
  - لا تقم بتنظيف الجهاز في غسالة الأطباق. يمكن تنظيف الملحقات في غسالة الأطباق.

### إرشادات السلامة لأجهزة صناعة الآيس كريم

- الجهاز مناسب للاستخدام المنزلي فقط.
- لا تستخدم الجهاز في الهواء الطلق.
- لا تستخدم الجهاز في البيئات الرطبة.
- ضع الجهاز على سطح مستو ومستقر.
- لا تضع الجهاز على صفيحة.
- تأكد من عدم تلامس الجهاز بالمواد سريعة الاشتعال.
- احتفظ بالجهاز بعيداً عن مصادر الحرارة. لا تضع الجهاز على أسطح ساخنة أو بالقرب من اللهب المكشوف.

## تهانينا!

لقد اشترت أحد منتجات Princess. نحن نهدف إلى توفير منتجات عالية الجودة بتصميم حسن وبسعر اقتصادي في متناول الجميع. ونأمل أن تستمتع باستخدام هذا المنتج لسنوات عديدة.

## إرشادات السلامة

### السلامة العامة

- لا تغمس الجهاز في الماء أو السوائل الأخرى. إذا تم غمس الجهاز في الماء أو سوائل أخرى، فلا تخرج الجهاز بيدك. افصل قابس التيار الكهربائي عن مقبس الحائط. إذا تم غمس الجهاز في الماء أو سوائل أخرى، فلا تستخدم الجهاز مرة أخرى.
- نظف الجهاز والملحقات. ارجع إلى قسم "التنظيف والصيانة".
- **السلامة الكهربائية**
- قبل الاستخدام، تأكد دومًا من أن فلطية التيار الكهربائي هي الفلطية نفسها على لوحة التقدير بالجهاز.
- هذا الجهاز غير مخصص للتشغيل من خلال مؤقت خارجي أو وحدة تحكم عن بعد منفصلة.
- قم بتوصيل الجهاز بمقبس حائط أرضي. إذا لزم الأمر، استخدم كبل توصيل أرضي بقطر مناسب (على الأقل 3 × 1 مم<sup>2</sup>).
- للحصول على حماية إضافية، قم بتركيب الجهاز الحالي (RCD) بتيار تشغيل مقدر لا يتجاوز 30 مللي أمبير.
- تأكد من عدم دخول الماء في فتحات القابس بكبل التيار الكهربائي وكبل التوصيل.
- احرص دومًا على فك كبل التيار الكهربائي وكبل التوصيل كليًا.
- اقرأ الدليل بعناية قبل الاستخدام. احتفظ بالدليل للرجوع إليه في المستقبل.
- لا تستخدم الجهاز والملحقات إلا في الاستخدامات المخصصة لها. لا تستخدم الجهاز والملحقات في أي استخدامات أخرى غير موصوفة في الدليل.
- لا ينبغي استخدام الجهاز من قبل الأطفال. احرص على وضع الجهاز وكبل التيار الكهربائي بعيداً عن متناول الأطفال.
- يمكن استخدام الجهاز من قبل الأشخاص ذوي القدرات الجسدية أو الحسية أو العقلية المحدودة أو الذين يفتقرون إلى الخبرة أو المعرفة إذا تم الإشراف عليهم وإرشادهم إلى كيفية استخدام الجهاز بطريقة آمنة وفهمهم للمخاطر المحتملة.
- يجب على الأطفال عدم اللعب بهذا الجهاز.
- لا تستخدم الجهاز بالقرب من حوض الاستحمام أو الدُش أو حمام السباحة أو الأوعية الأخرى التي تحتوي على مياه.



**Terms and Conditions of Factory Guarantee  
CE regulations  
Service Station List**

**April 2013**



**Garantiekaart / Guarantee card /  
Certificat de garantie / Garantiekarte /  
Certificado de garantía / Certificato di  
garanzia / Garantikort / Garantibevis/  
Takuutodistus / Garantibevis / Postal de  
garantia / Κάρτα εγγύησης /  
بطاقة الكفالة**

Datum van aankoop / Date of purchase / Date d'achat / Kaufdatum / Fecha de compra / Data di acquisto /  
Inköpsdatum / Købsdato / Ostoväivämäärä / Kjøpsdato / Data de compra / Ημερομηνία αγοράς /  
تاريخ الشراء :

Dealer / Dealer / Concessionnaire / Händler / Distribuidor / Rivenditore / Återförsäljare / Forhandler / Myyjä  
/ Forhandler / Revendedor / Κατάστημα / التاجر :

Type / Model / Type / Typ / Tipo / Modello / Modell / Type / Tyypit / Type / Tipo / Μοντέλο / الموديل :

Koper / Purchaser / Acheteur / Käufer / Comprador / Dati relativi all'acquirente / Köpare / Køber /  
Ostaja / Kjøper / Cliente / Αγοραστής / المشتري :

#### **Nederland en België: Garantievoorwaarden**

2 jaar op fabricage- en materiaalfouten. Indien bij een specifiek artikel afwijkende voorwaarden vermeld zijn, prevaleren deze boven de algemene garantieclausule. Deze garantietermijn gaat in vanaf de aankoopdatum die op de kassabon staat. Bewaar deze kassabon zorgvuldig!. Geen garantie op defecten t.g.v. verkeerd gebruik, onbevoegde demontage en vallen. De garantie is niet geldig voor gevolgschade. Een beroep op de fabrieksgarantie is alleen mogelijk via de verkoper in het land van aankoop.

2 ans sur les défauts de pièce et main d'oeuvre. Si les conditions d'un produit spécifique sont différentes, elles s'imposent aux clauses de la garantie générale. Cette période de garantie entre en vigueur à partir de la date d'achat indiquée sur le ticket de caisse. Conservez-le donc soigneusement! La garantie n'est pas valable si l'appareil a été incorrectement utilisé, démonté par une personne non qualifiée ou s'il est tombé. La garantie n'est pas valable pour les dommages consécutifs. Une réclamation dans le cadre de la garantie d'usine est acceptable uniquement via le distributeur du pays d'achat.

#### **United Kingdom: Terms and conditions of guarantee**

1 year on manufacturing and material faults. The guarantee is valid solely when the guarantee card has been completely filled in. The guarantee does not cover defects caused by incorrect use, unauthorized disassembly, or damage caused by a fall. The guarantee does not cover consequential damage. Please retain receipt as proof of purchase. A claim to the factory guarantee is only possible through the retailer in the country of purchase.

#### **France: Conditions de garantie**

1 année sur les défauts de pièce et main d'oeuvre. La garantie est valable uniquement si de garantie est entièrement rempli. La garantie n'est pas valable si l'appareil a été incorrectement utilisé, démonté par une personne non qualifiée, ou est tombé. La garantie n'est pas valable pour les dommages consécutifs. Une réclamation dans le cadre de la garantie d'usine est acceptable uniquement via le distributeur du pays d'achat.

#### **Deutschland: Garantiebedingungen**

2 Jahre auf Herstellungs- und Materialfehler. Die Garantie gilt nur mit komplett ausgefülltem Garantienachweis. Die Garantie gilt nicht für Schäden, die aufgrund falschen Gebrauchs, unbefugter Demontage und weil das Gerät heruntergefallen ist, entstanden sind. Die Garantie gilt nicht für Folgeschäden. Ein Anspruch auf Werksgarantie ist nur über den Händler in dem Land möglich, in dem das Produkt gekauft wurde.

#### **España: Servicio Técnico\***

Como usuario dispone de todos los derechos de acuerdo con lo dispuesto en el RDL de 1/2007 de 16 de Noviembre; texto refundido de la Ley General para de defensa de los consumidores y usuarios.

Para sus reparaciones debe dirigirse al Servicio técnico autorizado con la siguiente información:

1. Factura de compra con la fecha de adquisición del producto.
2. Motivo de la reclamación o descripción del fallo detectado en el producto.

Para contactar con el Servicio Técnico Autorizado debe realizarse a través de: DOSEFES S.A.

Avda. Can Campanya, 1  
Pol. Ind. Comte de Sert  
08755 Castellbisbal (Barcelona)  
Tf: 93.772.40.44  
E-mail: [postventa@dosefes.com](mailto:postventa@dosefes.com)  
Web: [www.dosefes.com](http://www.dosefes.com)

Una reclamación a la garantía de fábrica sólo es posible a través del vendedor en el país de compra.

#### **Italia: Condizioni di garanzia**

L'apparecchio è garantito per un periodo di 24 mesi dalla data di acquisto a copertura di difetti di materiale e/o di fabbricazione. La garanzia è valida unicamente se accompagnata da un certificato di garanzia debitamente compilato in ogni sua parte. La garanzia non si applica ai danni derivanti da utilizzo errato o non conforme del prodotto, da riparazioni eseguite da personale non autorizzato e da eventuali cadute dell'apparecchio. La garanzia non copre gli eventuali danni indiretti a persone e/o cose causati dal malfunzionamento del prodotto. Per inoltrare un reclamo in base alla garanzia del fabbricante è necessario rivolgersi esclusivamente al rivenditore nel paese di acquisto.

**Sverige: Garantivillkor**

1 år på tillverknings- och materialfel. Garantin gäller endast tillsammans med ett fullständigt ifyllt garantibevis. Ingen garanti för fel på grund av felaktig användning, obehörig demontering och fall. Garantie täcker inte följdskador. En reklamation på fabriksgarantin kan bara göras via återförsäljaren i det land där produkten har köpts.

**Danmark: Garantibetingelser**

Garantien dækker i henhold til købeloven. Garantien gælder kun med et fuldstændigt udfyldt garantibevis. Ingen garanti på defekter opstået som følge af forkert brug, uautoriseret afmontering og fald. Garantien dækker ikke følgeskade. Indsigelser i forbindelse med fabriksgarantien kan kun foretages i det land, hvor købet blev foretaget.

**Norge: Garantibetingelser**

2 år på fabriksjons- og materialfeil. Garantien gjelder bare når garantibeviset er fullstendig utfylt. Det gis ingen garanti for defekter på grunn av feil bruk, uautorisert demontering og fall. Garantien gjelder ikke følgeskader. Et fabriksgarantikrav kan kun stilles gjennom forhandleren i landet der du kjøpte produktet.

**Suomi: Takuuuehdot**

Yhden vuoden takuu valmistus- ja materiaali- virheiden osalta. Takuu on voimassa vain, jos takuutodistus on täytetty täydellisesti. Takuu ei kata vikoja, jotka johtuvat virheellisestä käytöstä, valtuuttomattomasta purkamisesta tai putoamisesta. Takuu ei kata seurannais- vahinkoja. Tehtaan takuuvaade voidaan suorittaa ainoastaan maakohtaisen jälleenmyyjän kautta.

**Portugal: Condições de garantia**

2 anos para defeitos de fabrico e de material. A garantia apenas é válida com a prova de garantia completamente preenchida. Não se garantem defeitos devido a utilização errada, desmontagem não autorizada e queda. A garantia não abrange danos resultantes. Uma reclamação ao abrigo da garantia da fábrica apenas é possível através do revendedor no país de aquisição do produto.

**Ελλάδα: Όροι εγγύησης**

Η ισχύς της εγγύησης αρχίζει από την ημερομηνία αγοράς της συσκευής και ισχύει για δύο χρόνια.

Η εγγύηση ισχύει μόνο όταν το προϊόν συνοδεύεται από το παραστατικό αγοράς ή αντίγραφο αυτού και πλήρως συμπληρωμένη την κάρτα εγγύησης. Φυλάξτε το παραστατικό αγοράς και την κάρτα εγγύησης για προσκόμιση, στο εξουσιοδοτημένο service σε περίπτωση δυσλειτουργίας της συσκευής σας.

Η εγγύηση καλύπτει, την επισκευή βλάβης της συσκευής λόγω ελαττωματικού υλικού ή κατασκευαστικού λάθους.

Η εγγύηση δεν καλύπτει βλάβη που οφείλεται σε:

1. Εσφαλμένη χρήση,
2. Εσφαλμένη εγκατάσταση της συσκευής,
3. Επισκευή ή αποσυναρμολόγηση από μη εξουσιοδοτημένα από την εταιρεία E. ΖΗΤΟΥΝΙΑΤΗΣ Α.Ε.Ε., ή αναρμόδια άτομα,
4. Σύνδεση χωρίς γείωση,
5. Πτώση.

Η εγγύηση δεν καλύπτει:

1. Τα ανταλλακτικά που φθείρονται φυσιολογικά από τη χρήση της συσκευής και
2. Τα έξοδα μεταφοράς της συσκευής προς και από το εξουσιοδοτημένο service.

Η διεκδίκηση της εργοστασιακής εγγύησης είναι δυνατή μόνο μέσω του αντιπροσώπου στην χωρά αγοράς.

**عربي: شروط الكفالة**

هذه الكفالة صالحة لغاية سنة واحدة لأي عيب في التصنيع والمواد المستخدمة. لا تكون الكفالة صالحة إلا في حال ملء البطاقة المرفقة كاملة.

كما أن الكفالة لا تغطي العيوب الناجمة عن سوء استخدام الجهاز، أو فكه بشكل مخالف للتعليمات الموصى بها، أو عن العطل الناتج عن سقوط الجهاز، ولا تغطي الكفالة الأضرار المتتالية. يمكن فقط المطالبة بضمان المصنع من خلال متاجر البيع بالتجزئة في الدولة التي تم الشراء منها.

## NEDERLANDS

Princess verklaart dat de geleverde producten in overeenstemming zijn met de volgende Europese richtlijnen: AEEA-richtlijn (2012/19/EU): "AEEA" = "Afgedankte elektrische en elektronische apparatuur"



Indien u apparatuur met dit symbool op het apparaat en/of in de gebruikershandleiding wilt afdanken, volg dan de onderstaande procedure: Zorg ervoor dat het apparaat aan het einde van de levensduur op een verantwoordelijke manier wordt verwerkt om maximaal hergebruik van (onderdelen van) het apparaat te garanderen. Werp het apparaat niet bij ongesorteerd afval, maar lever het in bij de winkel of breng het naar een erkend verzamelpunt. Neem contact op met uw gemeente voor informatie over de retour- en verzamelssystemen in uw regio. Zorg ervoor dat het apparaat wordt hergebruikt indien u het apparaat wilt afdanken terwijl het nog in goede staat verkeert of slechts een kleine reparatie behoeft.

LSR-richtlijn (2006/95/EG): "LSR" = "Laagspanningsrichtlijn"

EMC-richtlijn (2004/108/EG): "EMC" = "Elektromagnetische compatibiliteit"

EMV-richtlijn (2006/95/EG): "EMV" = "Elektromagnetische velden"

RoHS-richtlijn (2011/65/EU): "RoHS" = "Restriction of Hazardous Substances" (Beperking van gevaarlijke stoffen)

REACH-verordening (1907/2006): "REACH" = "Registration, Evaluation, Authorisation and restrictions of Chemicals" (Registratie, evaluatie, autorisatie en restricties van chemische stoffen)

ErP-richtlijn (2009/125/EG): "ErP" = "Ecodesign requirements for energy-related products"

(Eisen inzake ecologisch ontwerp voor energiegerelateerde producten)

## ENGLISH

Princess declares that the supplied products are in conformity with the following European directives: WEEE Directive (2012/19/EU): "WEEE" = "Waste Electrical and Electronic Equipment"



If you want to dispose of equipment with this symbol on the appliance and/or in the user manual, follow the below procedure: Make sure that the appliance is processed in a responsible manner at the end of its service life to guarantee the maximum reuse of (parts of) the appliance. Do not dispose of the appliance with unsorted waste, but hand it in at the store or take it to a recognised collection point. Contact your municipality for information about the reception and collection systems in your area. Make sure that the appliance is reused if you want to dispose of the appliance while it is still in good working order or needs only a minor repair.

LVD Directive (2006/95/EC): "LVD" = "Low Voltage Directive"

EMC Directive (2004/108/EC): "EMC" = "Electromagnetic Compatibility"

EMF Directive (2006/95/EC): "EMF" = "Electromagnetic Fields"

RoHS Directive (2011/65/EU): "RoHS" = "Restriction of Hazardous Substances"

REACH Regulation (1907/2006): "REACH" = "Registration, Evaluation, Authorisation and restrictions of Chemicals"

ErP Directive (2009/125/EC): "ErP" = "Ecodesign requirements for energy-related products"

## FRANÇAIS

Princess déclare que les produits fournis sont conformes aux directives européennes suivantes : Directive DEEE (2012/19/EU) : « DEEE » = « Déchets d'équipements électriques et électroniques »



Si vous souhaitez mettre au rebut un équipement comportant ce symbole (ou si ce symbole est présent dans son manuel), procédez comme suit : assurez-vous que l'appareil est traité de manière responsable à la fin de son cycle de vie afin de maximiser sa réutilisation (ou celle de ses pièces). Ne mettez pas l'appareil au rebut avec les déchets non triés. Remettez-le plutôt au magasin ou apportez-le à un point de collecte agréé. Contactez votre municipalité afin d'en savoir plus sur les système de réception et de collecte près de chez vous. Assurez-vous que l'appareil sera réutilisé si vous souhaitez le mettre au rebut bien qu'il fonctionne encore ou s'il nécessite seulement une réparation minimale.

**Directive DBT (2006/95/CE)** : « DBT » = « Directive basse tension »  
**Directive CEM (2004/108/CE)** : « CEM » = « Compatibilité électromagnétique »  
**Directive EMF (2006/95/CE)** : « EMF » = « Electromagnetic Fields » (Champs électromagnétiques)  
**Directive RoHS (2011/65/EU)** : « RoHS » = « Restriction of Hazardous Substances »  
(Limitation de l'utilisation des substances dangereuses)  
**Règlement REACH (1907/2006)** : « REACH » = « Registration, Evaluation, Authorisation and restrictions of Chemicals »  
(Obligation d'enregistrement, évaluation et autorisation, restriction des produits chimiques)  
**Directive ErP (2009/125/CE)** : « ErP » = « Ecodesign requirements for energy-related products »  
(Exigences en matière d'écoconception applicables aux produits liés à l'énergie)

## DEUTSCH

Princess erklärt, dass die gelieferten Produkte folgenden europäischen Richtlinien entsprechen:  
**EEAG-Richtlinie (2012/19/EU)**: "EEAG" = "Elektro- und Elektronik-Altgeräte"



Wenn Sie Ausrüstung mit diesem Symbol auf dem Gerät und/oder im Benutzerhandbuch entsorgen möchten, halten Sie sich an die unten aufgeführte Vorgehensweise: Vergewissern Sie sich, dass das Gerät am Ende seiner Einsatzzeit auf verantwortliche Weise verarbeitet wird, um eine maximale Wiederverwertung des Geräts (und seiner Teile) sicherzustellen. Entsorgen Sie das Gerät nicht zusammen mit unsortiertem Abfall, sondern bringen Sie es zum Geschäft oder einer anerkannten Sammelstelle zurück. Wenden Sie sich an Ihre Stadtverwaltung, um Informationen über Annahme- und Sammelsysteme in Ihrem Gebiet zu erhalten. Vergewissern Sie sich, dass das Gerät wiederverwertet wird, wenn Sie es entsorgen möchten und es sich noch in einem guten Betriebszustand befindet oder nur kleinere Reparaturen erforderlich sind.

**NSR-Richtlinie (2006/95/EG)**: "NSR" = "Niederspannungsrichtlinie"  
**EMV-Richtlinie (2004/108/EG)**: "EMV" = "Elektromagnetische Verträglichkeit"  
**EMF-Richtlinie (2006/95/EG)**: "EMF" = "Elektromagnetische Felder"  
**RoHS-Richtlinie (2011/65/EU)**: "RoHS" = "Restriction of Hazardous Substances"  
(Beschränkung der Verwendung bestimmter gefährlicher Stoffe)  
**REACH-Verordnung (1907/2006)**: "REACH" = "Registration, Evaluation, Authorisation and restrictions of Chemicals"  
(Registrierung, Bewertung, Zulassung und Beschränkung von Chemikalien)  
**ErP-Richtlinie (2009/125/EG)**: "ErP" = "Ecodesign requirements for energy-related products"  
(Anforderungen an die umweltgerechte Gestaltung von energieverbrauchsrelevanten Produkten)

## ESPAÑOL

Princess declara que los productos suministrados son conformes con las siguientes Directivas europeas:  
**Directiva RAEE (2012/19/EU)**: "RAEE" = "Residuos de aparatos eléctricos y electrónicos"



Si quiere desechar aparatos marcados con este símbolo en el mismo aparato y/o en el manual de usuario, siga el procedimiento que se indica a continuación: Asegúrese de que el aparato sea procesado de forma responsable al final de su vida útil para garantizar la reutilización máxima del aparato (o las piezas de éste). No deseche el aparato con residuos sin clasificar, en su lugar entréguelo en la tienda o llévelo a un punto de recogida autorizado. Póngase en contacto con las autoridades municipales si desea información sobre los sistemas de recepción y recogida de su localidad. Asegúrese de que pueda reutilizarse el aparato si desea desecharlo cuando aún funciona o sólo necesita una pequeña reparación.

**Directiva DBT (2006/95/CE)**: "DBT" = "Directiva sobre baja tensión"  
**Directiva CEM (2004/108/CE)**: "CEM" = "Compatibilidad electromagnética"  
**Directiva EMF (2006/95/CE)**: "EMF" = "Electromagnetic Fields" (Campos electromagnéticos)  
**Directiva RoHS (2011/65/EU)**: "RoHS" = "Restriction of Hazardous Substances" (Restricción de sustancias peligrosas)  
**Reglamento REACH (1907/2006)**: "REACH" = "Registration, Evaluation, Authorisation and restrictions of Chemicals"  
(Registro, evaluación, autorización y restricción de sustancias y preparados químicos)  
**Directiva ErP (2009/125/CE)**: "ErP" = "Ecodesign requirements for energy-related products"  
(Requisitos de diseño ecológico de productos relacionados con la energía)

## ITALIANO

Princess dichiara che i prodotti forniti sono conformi alle seguenti direttive europee:

**Direttiva RAEE (2012/19/EU):** "RAEE" = "Rifiuti di apparecchiature elettriche ed elettroniche"



Se si desidera smaltire un'apparecchiatura con questo simbolo sull'elettrodomestico e/o nel manuale utente, attenersi alla procedura descritta di seguito. Verificare che l'elettrodomestico sia trattato in maniera responsabile al termine della vita utile, per garantire il massimo riutilizzo dell'elettrodomestico stesso (o di componenti di esso). Non smaltire l'elettrodomestico nei rifiuti indifferenziati ma portarlo al negozio o presso un punto di raccolta autorizzato. Contattare le autorità locali per informazioni sul sistema di raccolta nella propria zona. Verificare che l'elettrodomestico venga riutilizzato se si desidera smaltirlo quando è ancora funzionante o necessita solo di una riparazione minore.

**Direttiva DBT (2006/95/CE):** "DBT" = "Direttiva bassa tensione"

**Direttiva CEM (2004/108/CE):** "CEM" = "Compatibilità elettromagnetica"

**Direttiva EMF (2006/95/CE):** "EMF" = "Electromagnetic Fields" (Campi elettromagnetici)

**Direttiva RoHS (2011/65/EU):** "RoHS" = "Restriction of Hazardous Substances"

(Restrizioni per l'uso di sostanze pericolose)

**Normativa REACH (1907/2006):** "REACH" = "Registration, Evaluation, Authorisation and restrictions of Chemicals"

(Registrazione, valutazione, autorizzazione e restrizioni delle sostanze chimiche)

**Direttiva ErP (2009/125/CE):** "ErP" = "Ecodesign requirements for energy-related products"

(Specifiche per la progettazione ecocompatibile dei prodotti connessi all'energia)

## SVENSKA

Princess deklarerar att de levererade produkterna är tillverkade i enlighet med följande europeiska direktiv:

**AEEP-direktiv (2012/19/EU):** "AEEP" = "Avfall som utgörs av eller innehåller elektriska eller elektroniska produkter"



Om du avser att kassera utrustning försedd med denna symbol på utrustningen och/eller i bruksanvisningen, gör då på följande sätt: Se till att apparaten hanteras på ett ansvarsfullt sätt vid slutet av dess livstid för att på så sätt garantera maximal återanvändning av, delar av, apparaten. Kassera inte apparaten tillsammans med osorterat avfall, utan lämna in den till affären eller närmaste återvinningsstation. Kontakta kommunens ansvariga för närmare information om mottagning och insamling där du är bosatt. Se till att apparaten återanvänds om du vill kassera den medan den fortfarande är i gott skick eller bara kräver en mindre reparation.

**LSD-direktiv (2006/95/EG):** "LSD" = "Lågspänningsdirektivet"

**EMK-direktiv (2004/108/EG):** "EMK" = "Elektromagnetisk kompatibilitet"

**EMF-direktiv (2006/95/EG):** "EMF" = "Elektromagnetiska fält"

**RoHS-direktiv (2011/65/EU):** "RoHS" = "Restriction of Hazardous Substances" (Begränsning av farliga ämnen)

**REACH-bestämmelser (1907/2006):** "REACH" = "Registration, Evaluation, Authorisation and restrictions of Chemicals"

(Registrering, utvärdering, godkännande och begränsning av kemikalier)

**ErP-direktiv (2009/125/EG):** "ErP" = "Ecodesign requirements for energy-related products"

(Krav på ekodesign för energirelaterade produkter)

## DANSK

Princess erklærer, at de leverede produkter overholder følgende europæiske direktiver:

**AEEU-direktivet (2012/19/EU):** "AEEU" = "Affald af elektrisk og elektronisk udstyr"



Hvis du skal kassere udstyr med dette symbol på kabinettet og/eller i brugermanualen, så følg proceduren nedenfor: Sørg for, at apparatet behandles på en forsvarlig måde, når det er udtjent, så det garanteres, at så mange dele som muligt genanvendes. Undlad at kassere apparatet sammen med usorteret affald. Aflever det i butikken eller på et anerkendt indsamlingssted. Kontakt de lokale myndigheder for information om modtagelse og indsamlingssystemer i dit område. Sørg for, at dit apparat bliver genbrugt, hvis du kasserer det, mens det stadig virker eller kun har brug for mindre reparationer.

**LSD-direktivet (2006/95/EF):** "LSD" = "Lavspændingsdirektivet"  
**EMK-direktivet (2004/108/EF):** "EMK" = "Elektromagnetisk kompatibilitet"  
**EMF-direktivet (2006/95/EF):** "EMF" = "Elektromagnetiske felter"  
**RoHS-direktivet (2011/65/EU):** "RoHS" = "Restriction of Hazardous Substances" (Begrænsning af farlige substanser)  
**REACH-regulativet (1907/2006):** "REACH" = "Registration, Evaluation, Authorisation and restrictions of Chemicals" (Registrering, evaluering, autorisation og begrænsning af kemikalier)  
**ErP-direktivet (2009/125/EF):** "ErP" = "Ecodesign requirements for energy-related products"  
(Krav til miljøvenligt design af energirelaterede produkter)

## **NORSK**

Princess erklærer at det leverte produktet er i overensstemmelse med følgende europeiske direktiver:  
**AEEU-direktivet (2012/19/EU):** "AEEU" = "Avfall av elektrisk og elektronisk utstyr"



Hvis du vil kaste utstyr med dette symbolet på apparatet og/eller i brukerhåndboken, må du følge prosedyren nedenfor: Påse at apparatet behandles på en forsvarlig måte ved endt levetid, slik at det oppnås maksimal grad av resirkulering av (deler av) apparatet. Ikke kast apparatet sammen med usortert avfall, men lever det inn til forretningen eller til et lokalt innsamlingspunkt. Kontakt lokale myndigheter for informasjon om resirkulering og avfallssystemer i ditt område. Påse at apparatet gjenbrukes dersom du vil kvitte deg med det og det fremdeles er i god stand eller kun behøver mindre reparasjon.

**LSD-direktivet (2006/95/EC):** "LSD" = "Lavspenningsdirektivet"  
**EMC-direktivet (2004/108/EC):** "EMC" = "Electromagnetic Compatibility" (Elektromagnetisk forenlighet)  
**EMF-direktivet (2006/95/EC):** "EMF" = "Elektromagnetiske felter"  
**RoHS-direktivet (2011/65/EU):** "RoHS" = "Restriction of Hazardous Substances" (Restriksjoner for farlige stoffer)  
**REACH-reguleringen (1907/2006):** "REACH" = "Registration, Evaluation, Authorisation and restrictions of Chemicals" (Registrering, vurdering, autorisasjon og restriksjon av kjemikalier)  
**ErP-direktivet (2009/125/EC):** "ErP" = "Ecodesign requirements for energy-related products"  
(Forskrift om miljøvennlig utforming av energirelaterete produkter)

## **SUOMI**

Princess vakuuttaa, että toimitetut tuotteet täyttävät seuraavien EU-direktiivien vaatimukset:  
**WEEE-direktiivi (2012/19/EU):** "WEEE" = "Waste Electrical and Electronic Equipment"  
(Sähkö- ja elektroniikkalaiteromu)



Jos haluat hävittää laitteen, jossa esiintyy ja/tai jonka käyttöoppaaseen on merkitty tämä merkki, noudata seuraavia ohjeita: Varmista, että laite poistetaan käytöstä vastuullisella tavalla niin, että laite (tai sen osat) käytetään mahdollisimman hyvin uudelleen. Älä hävitä laitetta kotitalousjätteen mukana, vaan palauta se jälleenmyyjälle tai vie se valtuutettuun keräyspisteeseen. Kysy lisätietoa paikallisista keräys- ja kierrätyspisteistä paikalliselta viranomaiselta. Varmista, että laite käytetään uudelleen, jos se on edelleen hyvässä käyttökunnossa tai vaatii ainoastaan pientä korjausta.

**LVD-direktiivi (2006/95/EY):** "LVD" = "Low Voltage Directive" (Matalajännitedirektiivi)  
**EMC-direktiivi (2004/108/EY):** "EMC" = "Electromagnetic Compatibility" (Sähkömagneettinen yhteensopivuus)  
**EMF-direktiivi (2006/95/EY):** "EMF" = "Electromagnetic Fields" (Sähkömagneettiset kentät)  
**RoHS-direktiivi (2011/65/EU):** "RoHS" = "Restriction of Hazardous Substances" (Vaarallisten aineiden käytön rajoitus)  
**REACH-määräys (1907/2006):** "REACH" = "Registration, Evaluation, Authorisation and restrictions of Chemicals" (Kemikaalien rekisteröinti, arviointi, valtuutus ja rajoitukset)  
**ErP-direktiivi (2009/125/EY):** "ErP" = "Ecodesign requirements for energy-related products"  
(Energiaan liittyvien tuotteiden ekologiselle suunnittelulle asetettavat vaatimukset)

## PORTUGUÊS

A Princess declara que os produtos fornecidos se encontram em conformidade com as seguintes Directivas Europeias:  
Directiva REEE (2012/19/EU): "REEE" = "Resíduos de Equipamentos Eléctricos e Electrónicos"



Se pretender eliminar equipamento que apresente este símbolo no próprio aparelho e/ou no manual do utilizador, siga o procedimento descrito a seguir: Certifique-se de que o aparelho é processado de modo responsável no final da respectiva vida útil de modo a garantir a máxima reutilização do aparelho ou de peças do mesmo. Não elimine o aparelho juntamente com resíduos não separados, devendo entregá-lo na loja onde o adquiriu ou num ponto de recolha autorizado. Contacte o seu município para obter informações sobre os sistemas de recolha separada na sua área. Certifique-se de que o aparelho é reutilizado se pretender desfazer-se do mesmo enquanto ainda estiver em boas condições de funcionamento ou precisar apenas de uma pequena reparação.

**Directiva DBT (2006/95/CE):** "DBT" = "Directiva baixa tensão"

**Directiva CEM (2004/108/CE):** "CEM" = "Compatibilidade electromagnética"

**Directiva EMF (2006/95/CE):** "EMF" = "Electromagnetic Fields" (Campos electromagnéticos)

**Directiva RoHS (2011/65/EU):** "RoHS" = "Restriction of Hazardous Substances"

(Restrição de utilização de substâncias perigosas)

**Regulamento REACH (1907/2006):** "REACH" = "Registration, Evaluation, Authorisation and restrictions of Chemicals"

(Registo, avaliação, autorização e restrição de substâncias químicas)

**Directiva ErP (2009/125/CE):** "ErP" = "Ecodesign requirements for energy-related products"

(Requisitos de concepção ecológica dos produtos relacionados com o consumo de energia)

## ΕΛΛΗΝΙΚΑ

Η Princess δηλώνει ότι τα παρεχόμενα προϊόντα είναι σε συμμόρφωση με τις παρακάτω Ευρωπαϊκές Οδηγίες:  
Οδηγία ΑΗΗΕ (2012/19/EU): "ΑΗΗΕ" = "Απορριπτόμενο ηλεκτρικό και ηλεκτρονικό εξοπλισμό"



Αν θέλετε να απορρίψετε εξοπλισμό με αυτό το σύμβολο στη συσκευή και/ή στο εγχειρίδιο χρήσης, ακολουθήστε την παρακάτω διαδικασία: Βεβαιωθείτε ότι η συσκευή ετεξεργάζεται με υπεύθυνο τρόπο στο τέλος της ζωής λειτουργίας για να εγγυηθεί η μέγιστη επανάχρηση των (τμημάτων) συσκευών. Μην απορρίπτετε τη συσκευή με άλλα σκουπίδια, αλλά παραδώστε την στο κατάστημα ή σε ένα αναγνωρισμένο σημείο συλλογής. Επικοινωνήστε με το δήμο σας για πληροφορίες για να συστήματα λήψης και συλλογής στην περιοχή σας. Βεβαιωθείτε ότι η συσκευή θα επαναχρησιμοποιηθεί αν θέλετε να απορρίψετε τη συσκευή ενώ είναι ακόμη σε καλή κατάσταση λειτουργίας ή χρειάζεται μόνο κάποια μικρή επισκευή.

Οδηγία ΟΧΤ (2006/95/EK): "ΟΧΤ" = "Οδηγία χαμηλής τάσης"

Οδηγία ΗΜΣ (2004/108/EK): "ΗΜΣ" = "Ηλεκτρομαγνητικής συμβατότητας"

Οδηγία ΗΜΠ (2006/95/EK): "ΗΜΠ" = "Ηλεκτρομαγνητικά πεδία"

Οδηγία RoHS (2011/65/EU): "RoHS" = "Restriction of Hazardous Substances" (Περιορισμός επικίνδυνων ουσιών)

Κανονισμός REACH (1907/2006): "REACH" = "Registration, Evaluation, Authorisation and restrictions of Chemicals"

(Καταχώρηση, αξιολόγηση, εξουσιοδότηση και περιορισμός χημικών)

Οδηγία ErP (2009/125/EK): "ErP" = "Ecodesign requirements for energy-related products"

(Απαιτήσεις οικολογικού σχεδιασμού για συνδεδεμένα με την ενέργεια προϊόντα)

## لعربية

تعلن شركة Princess أن المنتجات المقدمة مطابقة للتوجيهات الأوروبية التالية:  
توجيه WEEE (2012/19/EU)  
"WEEE" = "نفايات الأجهزة الكهربائية والإلكترونية"

إذا أردت التخلص من الجهاز الذي يوجد عليه هذا الرمز و/أو دليل المستخدم، فاتبع الإجراء التالي: تأكد من معاملة الجهاز بطريقة مسؤولة في نهاية عمره الافتراضي لضمان أقصى حد من إعادة استخدام (أجزاء) الجهاز. لا تتخلص من الجهاز في النفايات التي لا يتم فرزها، ولكن سلمه لتجر أو خذته إلى نقطة تجميع معترف بها. اتصل بالبلدية للحصول على معلومات حول أنظمة الاستلام والتجميع في منطقتك، تأكد من إعادة استخدام الجهاز إذا أردت التخلص من الجهاز وهو ما زال يعمل بشكل جيد أو يحتاج إلى إصلاح طفيف فقط.



توجيه LVD (2006/95/EC)

"LVD" = "توجيه الجهد الكهربائي المنخفض"

توجيه EMC (2004/108/EC)

"EMC" = "التوافق الكهرومغناطيسي"

توجيه EMF (2006/95/EC)

"EMF" = "المجالات الكهرومغناطيسية"

توجيه RoHS (2011/65/EU)

"RoHS" = "الحد من المواد الخطرة"

توجيه REACH (1907/2006)

"REACH" = "تسجيل وتقييم وترخيص وقيود المواد الكيميائية"

توجيه ErP (2009/125/EC)

"ErP" = "متطلبات التصميم البيئية للمنتجات ذات العلاقة بالطاقة"

**Andorra**  
Pyrénées Import-Export S.A.  
Av. Meritxell, 11  
Andorra la Vella  
Principat d' Andorra  
Tel: 86 05 27 - 82 04 14  
Fax: 82 32 56  
E-mail: importexport@pyrenees.ad

**Österreich**  
Riess Kelomat GmbH  
Tel: 0043 7443 86315-0  
Fax: 0043 7443 86654  
E-mail: verkauf@riess.at  
Internet: www.riess.at

**België**  
Nova International NV  
www.nova-int.be

Nova en Princess Service  
Email: service@nova-int.be  
Tel: 070-246032

**Ceská Republika**  
Nippon CEC s.r.o.  
Malesická 47  
130 00 Prague 3  
Tel: 222580993  
Fax: 222580992  
E-mail: nippon@pha.inecnet.cz

**Denmark**  
Retro Electric ApS  
Bjerggade 4K  
6200 Aabenraa  
Tel: +45 73 33 13 52  
Fax: +45 74 62 00 38  
E-mail: christian@princess.no

**Suomi**  
Retro Electric AB  
Kabelgatan 13  
43437 Kungsbacka  
Tel: +46 300 56 73 72  
Fax: +46 300 56 32 39  
E-mail: bjorn@princess.no

**Norge**  
Retro Electric AS  
Bjørgelien 57  
5141 Fyllingsdalen  
Tlf: +47 55 11 81 70  
Faks: +47 55 11 81 71  
E-mail: info@princess.no

**France**  
Orelya  
SAV princess  
3 Rue des Pyrénées  
ZAC du Bois Chaland  
91090 Lisses  
France  
Tel : 01 69 11 28 10  
Fax : 01 69 91 25 03  
Email : savprincess@orelya.fr

**Ελλάδα**  
E. Zitouniatis S.A.  
112 Tatoiou street  
144 52 Metamorfoisi  
Athens  
Tel: 0030-2107229711  
Fax: 0030-2107229621  
Service / Spare Parts  
62 Dyrachiou St.  
104 43 Sepolia  
Athens  
Service: Tel: 0030-2105136851  
Spare Parts: Tel: 0030-2105137553

**Italia**  
Princess Italia Srl.  
Via A. De Gasperi, 20/E  
20020 Lainate (MI)  
Italy  
Tel: +39 02 97270432  
Fax: +39 02 93570771  
E-mail: info@princessitaliasrl.it  
Site: www.princessitaliasrl.it

**Grand-Duché de Luxembourg**  
Sogel SA  
7, rue de l'industrie  
Zoning Industriel Windhof  
L 8399 Windhof  
Tel: 40 05 05 433  
Tel: 40 05 05 466

**Malta**  
Rausi Co. Ltd.  
JPR Building TA'Zwejt Street  
SGN 09 San Gwann  
Tel: +356 21445654  
Fax: +356 21445657

**Sverige**  
Retro Electric AB  
Kabelgatan 13  
434 37 Kungsbacka  
Tel: +46 300 56 73 72  
Fax: +46 300 56 32 39  
E-mail: bjorn@princess.no

**Portugal**  
Imporaudio Limitada  
R.D. Marcos da Cruz, 1281  
455-482 Perafita  
Tel: +351 229966738  
Fax: +351 229966741

**Nederlandse Antillen**  
E-Trade  
Cas Coraweg 113  
Willemstad  
Tel: +599 97376727  
Fax: +599 97363265

**Kazakhstan**  
Asia Technics Group  
43 valikhanov Street  
480002 Almaty  
Kazakhstan

**Egypt**  
Rizkalla Company  
102 B El- Marghany Street  
Heliopolis  
Cairo  
Tel: +202 2904263  
Fax: +201 22269953  
Internet: www.rizkallaco.com

**Nederland**  
Princess Household Appliances BV  
www.princess.nl

Princess Service  
E-mail: service@princess.nl  
Tel: 0900-3335554

**España**  
DOSEFES S.A.  
Avda. Can Campanya, 1  
Pol. Ind. Comte de Sert  
08755 Castellbisbal (Barcelona)  
Tf: 93.772.40.44  
E-mail: postventa@dosefes.com  
Web: www.dosefes.com

**United Kingdom**  
RKW  
Link House  
Bute Street  
Stoke on Trent  
ST4 3PR  
Tel: 0870 063 5191  
Fax: 0871 236 6032

**Eire**  
Appliance Solutions Ltd.  
Estuary House  
Swords Business Park  
Swords, County Dublin  
Ireland  
Tel: +35318135535  
Fax: +35318135520  
E-mail: appsol@eircom.net

**Iran**  
M.A.N. Company  
Flat #5, Building #38  
Marjan St, Bookan St.,  
Yasser Intersection Niavaran  
Tehran  
Iran  
Tel: +98 21 22734442  
Fax: +98 21 22709121

**Kuwait**  
Yusuf Ahmed Alghanim & Sons  
Electric Group  
P.O. box 223  
Safat 13003  
Tel: 802330  
Fax: 4731105  
E-mail: eNassar@alghanim.com  
Internet: www.alghanim.com

**Pakistan**  
R.B. Trading Company  
Office 1, 5th floor K.D.L.B.  
58 West Wharf Road  
74000 Karachi  
Pakistan  
E-mail: rbtradingco@cyber.net.pk  
Tel: 21 2316185  
Fax: 21 2311026

**Hong Kong / Macau**  
Dah Chong Hong Co. Ltd.  
8/F, 20 Kai Cheung Road  
Kowloon Bay  
Kowloon  
Hong Kong  
Tel: 2262 1625  
Fax: 2755 0223  
Internet: www.dch.com.hk

한국  
PTI Korea Co. Ltd.  
#403 Haelim Building  
158 Nohn Hyun-Dong  
Gangnam-gu  
Seoul  
Tel: +82 2 512 0834  
Fax: +82 2 512 0827

**Malaysia**  
Pensonic Customer Care Centre  
16 Jalan Sultan Azlan Shah  
11700 Penang  
Malaysia  
Toll Free (MAL): 1-800-881-770  
Fax: 604-6605157

**Singapore / Brunei**  
Amtek Marketing services Pte. Ltd.  
2 Leng Kee Road,  
#06-03 Thye Hong Centre  
Singapore 159086  
Tel: 65-64726501

**Thailand**  
Central Trading  
3388/26-37  
9-11/FI Sirinrat Building  
Rama 4 Road  
Klong-Toey  
Bangkok 10110  
Thailand  
Tel: 02-2297000  
Fax: 02-3675447  
E-mail: cmgadmin@cmg.co.th  
Internet: www.cmg.co.th

**Bahrain**  
Yaquby Stores W.L.L.  
P.O. Box 158, Manama  
Kingdom of Bahrain  
Tel: +973 17223000  
E-mail: mailbox@yaqubystores.com  
Internet: www.yaqubystores.com

**United Arab Emirates**  
General Enterprises company  
Services Center  
GECO Complex  
Industrial Area - 12  
GECO Round About  
Sharjah - UAE  
Tel: 00971 6 5342660, 5342655  
Fax: 00971 6 5343038  
Email: service@gecouae.ae  
or

General Enterprises company  
Services Center  
Al-Firdous Building  
Industrial Area - 6  
Mussafah  
Abu Dhabi - UAE  
Tel: 00971 2 5543340, 5543479  
Fax: 00971 2 5543117

**China**  
HSG-Princess China Ltd.,  
Unit 3301, Tower B,  
33 Zhongshansan Road,  
Guangzhou, China  
Tel.: (86-20) 8348 6869  
Fax.: (86-20) 8348 6969

**South Africa**  
Feintech Sales Pty Ltd.  
P.O.Box 2080  
2156 Randpark Ridge  
Tel: 117943203  
Fax: 117941163

**Indonesia**  
WTC Mangga dua It.UG blok A. No 41  
Jl.Mangga dua raya no. 8 ancol  
pademangan jakarta pusat.  
Indonesia  
Tel: 021-70975487

**Central America**  
SAMIR INTERNACIONAL S.A.  
(Una Empresa del Grupo Upiasa)  
500 metros oeste de la escuela publica  
San Jeronimo  
Desamparados, San Jose  
Costa Rica  
Tel/Fax: +50622800506  
Internet: www.princess-ca.com

**Qatar**  
Yaquby Stores CO W.L.L.  
PO Box 22824 Doha  
Tel: +974 4688859  
Fax: +974 4685554  
Internet: www.yaqubystores.com

**Jordan**  
Al Mawrid Investment Group  
Sweifeh, Wakalat Street  
Dream Center, Office 203  
Amman  
Tel: 06 5858550  
Fax: 06 5855056  
Internet: www.fats.com.jo

**Mexico**  
Tecnologia y Servicio, S.A de C.V.  
Norte 1 D No 4634  
Col: Defensores de la Republica CP.  
07780  
México, DF.  
Atención a Clientes  
Tel: 01 800 503 7866

**Lybia**  
Medina Offshore Services Limited  
Msida Circus  
Msida MSD 04  
Malta

**Yemen**  
Al Kholani Trading & Industrial Co. Ltd.  
PO Box 3139  
Hodeidah  
Tel: 03 245348  
Fax: 03 211712  
Internet: www.alkholani.com.sa

**Taiwan**  
Shouyou Electronics Co., Ltd  
4F, No.8 Lane 345, Yang Kung St.  
Taipei  
Tel: +886 2 2799 5586  
Fax: +886 2 2799 5629  
Internet: www.princess-taiwan.com.tw

**New Caledonia**  
Bui Duyet  
11 rts Baie des Dames - Ducos  
Noumea  
New Caledonia  
Tel: 779681  
Fax: 253788

**Saudi Arabia**  
United Electronics Company  
P.O. Box 76688 Khobar 31952  
Kingdom of Saudi Arabia  
Tel: (966) 03 847 8888  
Fax: (966) 03 858 7799

**Argentina**  
Mishka S.A.  
Hipolito Irigoyen 2920  
C.P. C1207ABO  
Capital Federal  
Argentina  
Cuit 30-70827345-3  
Service Technico (011) 4546-1212

**Philippines**  
Rustan Marketing  
3/F Midland Buendia Building  
403 Sen. Gil Puyat Ave  
Makati City 1200  
Tel: 632-890 9703 loc:206/219  
E-mail: gsdela fuente@rgoc.com.ph

**Colombia**  
Model One Internacional, S.A.  
Edificio Cofrisa No.9, Local No.15  
Avenida 17, Jose D. Bazan  
Zona Libre de Colon  
Panama  
Tel: +5074416566  
Fax: +5074411860  
E-mail: modelone@modeloneint.com  
Internet: www.modeloneint.com

**Venezuela**  
Model One Internacional, S.A.  
Edificio Cofrisa No.9, Local No.15  
Avenida 17, Jose D. Bazan  
Zona Libre de Colon  
Panama  
Tel: +5074416566  
Fax: +5074411860  
E-mail: modelone@modeloneint.com  
Internet: www.modeloneint.com

**Lebanon**  
KAPA  
Bauchrieh  
Beirut  
Lebanon  
Tel: +961 1 241114  
Fax: +961 1 254723

**Switzerland**  
GR Rapido Service GmbH  
Grindelstrasse 48  
8303 Bassersdorf  
Tel: +44 837 18 40  
Fax: +44 837 18 41  
E-mail: rapido.service@bluewin.ch

# yonanas™

Distributed by



© 2013 PRINCESS



05/13/V4